

# ČÁST PRVNÍ

## ZLATÉ RADY MUŠKAŘENÍ

Muškaření je pro mě – a věřím, že bude i pro vás – vrcholem rybářského umění, do kterého se budete postupně zasvěcovat, a tak začneme zlatými radami, protože se moudře říká „**DOBRÁ RADA NAD ZLATO**“, což platí i v muškaření.

Ne vše co platilo dříve, platí i nyní a vývoj a pokrok se nezastavil ani v rybaření jako takovém. Jde například o vývoj nových materiálů pro výstroj i výzbroj, kdy od bambusových prutů jsme se dostali k lehkým uhlíkovým kompozitům, nebo po gumových brodicích kalhotách máme příjemné a nepromokavé textilní, máme nové výkonnější šňůry, neviditelné vlasce, ostré a pevné háčky, vazací materiály v nepřeberných druzích, a tak bych mohl pokračovat dále. Vybrat si může každý z velkého množství, a protože by tento výčet byl dlouhý, omezím se jen na základní (z mého pohledu) nejdůležitější věci, které vám zpříjemní a usnadní muškaření. Nebudu se zabývat ani historií muškaření, i když je bohatá a zasloužila by si pozornost, můžeme však z ní hrdě vycházet, a navázat na ni s novými poznatky.

ŠVÉDSKO: Muškaření s broděním okolo břehu na jezeře



JEZERO: Pstruh duhový (duhák), muška booby, potápivá šňůra

## VYUŽIJTE KAŽDOU VOLNOU CHVÍLI A MUŠKAŘTE

Jen chvíle strávené u vody muškařením, vás mohou zdokonalovat. Každým nahozením a s každou chycenou rybou se budete cítit dokonalejší, nebudete muset myslet na správnost provedení a budete se soustředit jen na krásu muškaření\*. Muškařte sami, nebo s přáteli a podělte se o svoje zkušenosti a zážitky od vody. Naučte se muškařit s noblesou a elegancí, vždyť

*\* Krása muškaření - je jen ve vaší mysli, a není nic ani nikdo, kdo by vám ji mohl zkazit, protože si každý z vás jistě najde vhodný způsob příjemného způsobu muškaření.*

nezáleží na počtu chycených ryb, ale na tom jak příjemný bude váš pobyt u vody. Fotografujte a zachovejte si všechny hezké okamžiky. Znamenejte si úlovky a místa kde jste muškařili, na co, a jak jste chytali, protože vám to pomůže při dalším chytání na stejných nebo podobných místech.

## ÚSPĚCH MUŠKAŘENÍ JE MĚRITELNÝ JEN MÍROU ZÁŽITKU

Spokojte se i s málem, protože úspěch vašeho muškaření nemůže být měřitelný ani počtem, ani velikostí chycených ryb, ale jen a jen mírou zážitku\*\*.

Spokojte i s tím, že i malá ryba chycená na vaši mušku jemným prutem a tenkým vlascem, může přinést stejný zážitek, jako zdolávání velké ryby těžkým prutem. Nehoňte se za počtem chycených ryb, nebo jejich velikostí, ale vychutnejte si každou zdolávanou a chycenou rybu na mušku.

Nechlubte se množstvím chycených ryb, ale pochlubte se zážitky, protože víc než velká ryba je vzpomínka na pěkné chvíle strávené u vody s muškou.

*\*\* Výjimkou jsou muškařské závody, kde o vítězi rozhoduje počet a velikost ulovených ryb.*



SVRATKA: Lipán podhorní (i takovou rybu lze chytit na malé řece)



SPRÁVNÁ VÝBAVA MUŠKAŘE: Umožní pobyt ve vodě i přesuny po břehu bez nepříjemných pocitů a známek únavy.

## SPRÁVNÁ VÝBAVA MUŠKAŘE

Vybavte se takovou výstrojí a výzbrojí, aby vás nezaskočilo ani počasí, ani způsob chytání\*. Pouze kombinace vhodné výstroje a výzbroje je zárukou dlouhodobého pobytu s prutem a muškou u vody, bez známek větší únavy.

Správně zvolené oblečení (výstroj) a jeho jednotlivé vrstvy vám umožní to, že budete moci pohodlně a pohodově chytat celý den, což v kombinaci s kvalitní výzbrojí a odpovídající adekvátně zvolené techniky chytání na mušku, vám usnadní chycení a zdolání i těch největších a nejobtížnějších ryb.

*\* Musíte být připraveni na muškaření i v extrémních podmínkách, které mohou přijít v průběhu vašeho chytání, a nebudete tak ničím zaskočení.*

## HLEDEJTE STANOVITĚ RYB

Naučit se najít stanoviště ryb, znamená něco vědět o způsobu jejich života, o tom čím a kdy se krmí a co preferují. Předpokládat kde se ryby zdržují, a najít jejich stanoviště bude pro vás prvořadé, a ušetří vám spoustu času a experimentování\*.

Jiné stanoviště na tekoucí vodě bude mít například lipan a jiné pstruh. Na stojaté vodě se ryby budou zdržovat podle počasí a denní doby v různých částech a hloubkách. Tyto zákonitosti musíte vědět a využít je.

*\* Experimentování v podobě pochytávání míst, kde se ryby nezdržují nebo kde dokonce nežijí, je ztrátou času, stejně tak, jako neustálého převazování a zkoušení jiných typů a vzorů mušek.*



### ZVOLTE VHODNOU MUŠKU.

Roční období, aktuální povětrnostní podmínky a stav a průtok vody v kombinaci s rozmanitostí života ve vodě, vždy ovlivní volbu a výběr vhodné mušky\*.

Obecně platí, že na jaře fungují nejlépe větší vzory a tmavší barvy, v létě světlejší a lesklejší barvy a menší vzory mušek. Na podzim jsou neúčinnější opět tmavší barvy, ale menších velikostí mušek. V teplých a slunečných dnech využijte světlé a lesklé mušky a opačně v chladnějších a podmračených dnech budou lépe fungovat tmavší a pestřejší mušky. Bude-li voda zakalená, nebo s větším průtokem, tak nevhodnější budou mušky větší s méně nápadnými barvami. Ale bude-li voda čistá a klidná, tak musíte zvolit vzory co nejméně napodobující hmyz žijící v daném místě.

*\* Jako první vždy zkoušejte mušky, které se již v daných místech osvědčily, nebo volte mušky univerzální. Pokud nebudete mít záběry, teprve potom experimentujte a hledejte vhodný vzor.*

**VOLBA VHODNÉ MUŠKY:** Pomůže a usnadní chycení jakékoliv ryby. Každá ryba musí přijímat potravu. Čím větší potrava je, tím více energie rybě dodá.



DOSPĚLEC SÍDLA (VÁŽKY): Okolo vod žije více druhů hmyzu, ale jejich identifikace není složitá.

### NAUČTE SE ROZEZNAT HMYZ

Pozorujte svoje okolí a snažte se zjistit, jaký druh hmyzu se okolo vás pohybuje a který mohou ryby přijímat. Rozeznat jednotlivé druhy hmyzu není složité a naučíte se to třeba z entomologického atlasu, nebo od zkušenějšího kolegy\*.

*\* V našich podmínkách pro vás budou důležité larvy a dospělci zejména jepic, chrostíků, pakomárů a vážek. Tyto druhy hmyzu jsou okolo tekoucích i stojatých vod nejčastější.*

Důležité bude také určit, o jakou vývojovou fázi hmyzu jde - zdali jde o dospělé pohyblivé se okolo vody nebo plujícího na vodě, nebo půjde o larvy pohyblivé se u dna, nebo kukly unášené vodou, či žijící nade dnem.

**TABULKA** orientačně ukazuje, v kterém ročním období se daný druh hmyzu vyskytuje nejčastěji a jaký hmyz můžete u vody vidět. Výskyt hmyzu během dne se může také lišit, a současně může být ovlivněn i počasím a povětrnostními podmínkami.

DRUH HMYZU	VÝSKYT			
	V průběhu roku (měsíce)		V průběhu dne (hodin)	Podle počasí
<b>JEPICE (Ephemeroptera)</b>				
Březnovka	IV-VI	IX-X	8 až 20	oblačno, zamračeno, bezvětří
Šedá	IV-1/2 VI	XIII-XI	9 až 20	zamračeno, deštivo, větrno
Olivová		V-VIII	8 až 20	slunečno-oblačno, bezvětří, teplo
Májovka		V-VI	13 až 21	slunečno, bezvětří, teplo
<b>POŠVATKY (Plecoptera)</b>				
Vrbovka		IV až X	14 až 20	zamračeno, dešť, vítr, chlad
<b>CHROSTÍCI (Trichoptera)</b>				
Hnědý		V až IX	16 až 20	slunečno, větrno, teplo
Skořicový		V-VIII	13 až 20	oblačno, bezvětří, teplo
Olivový		VIII-X	14 až 20	slunečno, bezvětří, teplo
<b>DVOJKŘÍDLÍ (Diptera)</b>				
Černý komár		VI-X	10 až 20	slunečno, teplo
Červené brčko		V až X	8 až 20	oblačno-zamračeno, dešť, vítr, chlad
Pakomár		II až XII	10 až 18	každé teplejší počasí, větrno
<b>BLANOKŘÍDLÍ (Hymenoptera)</b>				
Černý mravenec		VI-IX	13 až 18	slunečno, bezvětří, teplo
Červený mravenec		V až IX	12 až 20	oblačno, bezvětří, teplo
Čmelák / vosy		IV až X	9 až 19	slunečno-oblačno, bezvětří, teplo
<b>BROUCI (Coleoptera), HOUSENKY</b>				
Broučci a housenky		IV až XI	7 až 21	každé počasí
Rudořitka		V až IX	8 až 20	slunečno-oblačno, bezvětří, teplo
Palmer		VI-X	12 až 20	každé počasí
<b>FANTASTICKÉ mušky (Lury)</b>				
Zaječí ouško	IV-VI		7 až 10 14 až 20	každé počasí
Marabu viva	IV-V	VIII-X	8 až 10 16 až 20	každé počasí
Zlatohlavé lury		IV až XI	7 až 20	každé počasí
Pijavice		VI až X	12 až 21	teplo, větrno
<b>STREAMERY</b>				
Tekoucí vody		VI až IX	12 až 20	slunečno-oblačno, teplo / chladno, větrno
Stojaté vody		IV až XI	8 až 10 16 až 20	každé počasí



PŘI POZOROVÁNÍ HLADINY a objevení se koleček na hladině – vás to upozorní na to, že ryby sbírají hmyz z hladiny, což je důvod pro použití suché mušky.

## POZORUJTE CHOVÁNÍ A PROJEVY RYB

Ryby vám svými typickými projevy napoví, kde se zdržují a jaký druh potravy právě přijímají\*.

V mělkých vodách se ryby krmí většinou u dna a proto volte nymfy nebo zatížené mokré mušky, které budete vodit nade dnem. V hlubších vodách již ryby rády loví ve vodním sloupci driftující potravu, a proto jsou zde úspěšné mokré mušky, nebo lehké nymfy. Budou-li ryby sbírat hmyz u hladiny, tak použijte zavěšené vzory suchých mušek a objeví-li se kolečka na hladině, tak je nejvhodnější suchá muška tmavší barvy a malého velikosti. Pouze při večerním lovu můžete použít mušky s větším tělíčkem a širokými křídélky.

V průběhu dne se nebojte měnit velikost mušek a ráno volte větší a tmavší vzory, přes den potom menší vzory výraznějších barev, a navečer zvolte světlejší a větší vzory.

\* Ryby se krmí buďto u dna (PŘEJÍŽDĚNÍ z místa na místo), kdy vidíte pouze stín nebo rychlý pohyb, nebo se krmí ve vodním sloupci (ZÁBLESKY těl) a vidíte stříbrné záblesky od boční strany těla, nebo se krmí pod hladinou (KONÍČKOVÁNÍ), kdy můžete vidět nad vodou hřbet těla, nebo praporečkovou ploutev, nebo přijímají potravu z hladiny (KROUŽKY na hladině, někdy doprovázené hlasitým projevem), kdy zahlédnete pouze mizivý kroužek na vodní hladině. Pokaždé tedy půjde o jiný projev, kterým se vám prozradí.

## OBEČNÁ PRAVIDLA PRO ÚSPĚŠNÉ CHYTÁNÍ RYB

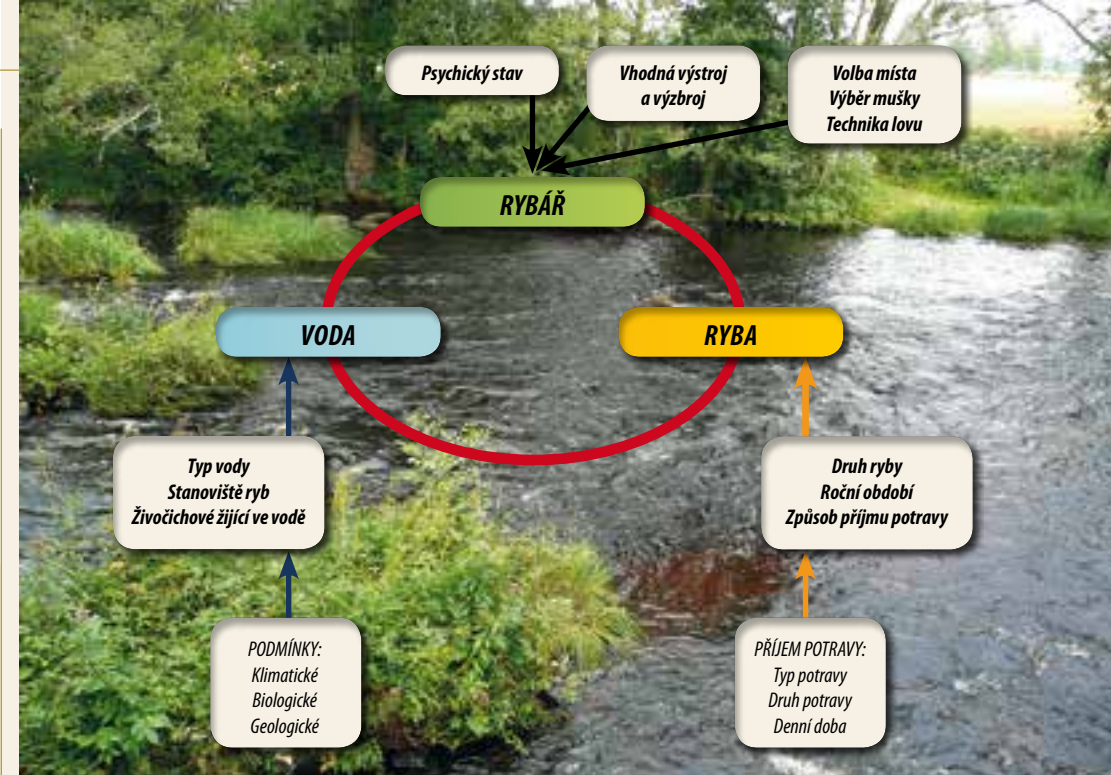
Platí schéma, které vyjadřuje vzájemný vztah mezi nejdůležitějšími činiteli, kterými jsou: ryby, vodní prostředí v kterém žijí, a rybář\*.

Chování ryb nedokážete ovlivnit, ale můžete se ho naučit znát a porozumět mu. Také voda, v které ryby žijí, má svoje zákonitosti a i těm bychom měli porozumět, protože toto vše může ovlivnit váš přístup k lovu ryb, jak na tekoucích, tak i na stojatých vodách.

### KLIMATICKÉ, VODNÍ A BIOLOGICKÉ PODMÍNKY OVLIVŇUJÍ SPRÁVNÝ VÝBĚR A VOLBU MUŠEK

- Prvořadé je ryby vyhledat a najít jejich stanoviště.
- Jako první zkoušejte mušky osvědčené v daném místě, nebo volte mušky univerzální.
- V průběhu dne měňte velikosti mušek a to následovně:  
Ráno – větší a tmavší  
Přes den – menší, ale výraznějších barev  
Večer – světlejší a větší vzory
- Na jaře volte tmavší barvy mušek, přes léto barvy mušek světlejší a lesklejší a na podzim opět tmavší barvy mušek.
- V teplých a slunečných dnech chytejte na světlé a lesklé mušky.
- V chladnějších a podmračných dnech preferujte pestřejší a tmavší mušky.
- Při vyšší a zakalené vodě použijte mušky větší a méně nápadných barev.
- Při čisté a klidné vodě zvolte co nejvěrnější napodobeniny mušek přirozených vzorů.
- Snažte se vypořádat jakým druhem hmyzu se ryby krmí, v jaké je vývojové fázi a v které části vodního sloupce jej přijímají. **PAMATUJTE, ŽE** v době intenzivního rojení hmyzu, jsou ryby selektivní při příjmu potravy a musíte použít stejné vzory a velikosti, jakým je hmyz kterým se přednostně (selektivně) krmí.

\*Vztah rybář, voda a ryba je určitě složitější a je ovlivněn i řadou jiných faktorů, spojených zejména s vaším chováním, náladou a psychickým stavem, s jakým přistupujete k chytání ryb. Budou chvíle, kdy vám to půjde samo a jindy nemusíte chytit žádnou rybu, což je ale vysvětlitelné.



- V mělkých vodách ryby loví většinou u dna, a proto použijte nymfy, nebo zatížené mokré mušky.
- V hlubších vodách loví ryby ve vodním sloupci, a proto zvolte nezatížené mokré, nebo suché – potápivé mušky.

- Objevují-li se na hladině kroužky, volte mušky suché, malých rozměrů a tmavších barev.
- Při večerním lovu používejte mušky s větším tělíčkem a širokými křídélky.

## VIDĚT A NEBÝT VIDĚN

Chovejte se u vody tiše, opatrně broďte, nenápadně se oblekejte, a to vše proto, aby vás ryby pokud možno neviděly\*.

Ryby žijí skrytě, takže o nich ani nemusíte vědět a prozradí je jenom příjem potravy doprovázený typickými projevy, nebo je vyplašíte svým neopatrným chováním. Abyste ryby pod hladinou viděli, tak je vhodné používat polarizační brýle, které eliminují lesk a lom vody a tím vám usnadní pohled pod hladinu a pomohou objevit jejich stanoviště. Pomůže i vhodná pokrývka hlavy, nejlépe čepice s delším kšiltlem, nebo klobouk s širokým okrajem.

\*Vězte tomu, že pokud rybu vidíte, tak i ona vidí vás, díky bočnímu postavení očí a rybímu okénku, které láme světlo a rozšiřuje úhel vidění nad hladinou samozřejmě za předpokladu čisté vody.



SNÍŽENÍ PROFILU: Kleknutím do vody snížíte svůj profil a budete pro ryby méně viditelní.

## ČÁST DRUHÁ

# MUŠKAŘÍME NA TEKOUČÍCH VODÁCH

Na našich českých tekoucích vodách budete muškařit většinu času, a proto je důležité o nich něco vědět. V potocích, říčkách a řekách žijí různé druhy ryb, které lze na mušku chytit. Nemusí jít vždy jen o ryby lososovité, ale také ostatní druhy ryb, které jsou na prutu příjemným zpestřením.

Muškařit můžete na tekoucích vodách pstruhových i mimopstruhových, svazových, či soukromých od hor až po nížiny. A každý typ tekoucí vody bude mít jiné vlastnosti a kouzlo s typickou rybí osádkou.

TEKOUČÍ VODY: Umožní muškařit rozdílnými technikami a lovit různé druhy ryb.



## TEKOUČÍ VODY

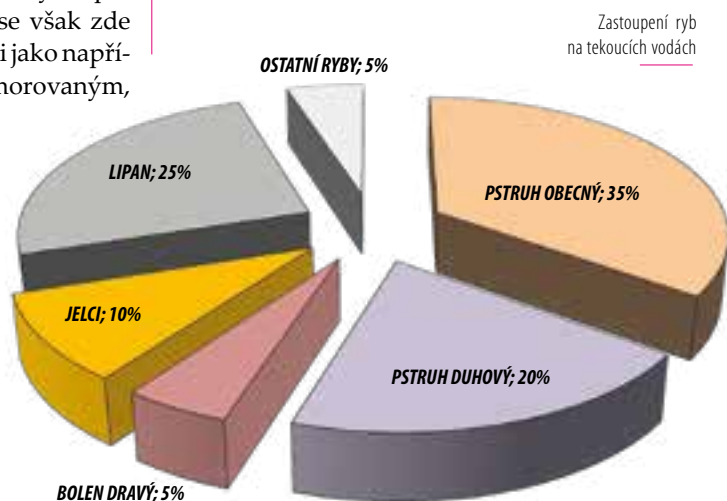
### ZASTOUPENÍ RYB NA TEKOUČÍCH VODÁCH

Poměrné zastoupení ryb žijících na tekoucích vodách v České republice je orientačně ukázáno v grafu\*.

Toto zastoupení však může být odlišné v jednotlivých krajích nebo na zahraničních vodách, ale i v nich můžete chytat pstruhy a lipany, kteří tam budou žít. Současně se však zde můžete potkat se vzácnějšími rybami jako například s hlavatkou, či pstruhem mramorovaným, nebo s jinými druhy ryb, které se v českých vodách běžně nevy-

\* Podle typu tekoucí vody se bude měnit i zastoupení jednotlivých druhů ryb, takže například v horských a podhorských tekoucích vodách bude nejvíce zastoupen pstruh obecný a lipan podhorní, a méně nebo vůbec ostatní ryby, a opačně v nížinných tekoucích vodách bude více zastoupen pstruh duhový a bílé ryby.

skytují. Avšak je zřejmé, že nejběžnějšími rybami lovenými na tekoucích vodách jsou pstruzi, lipani a jelci, kteří si zaslouží vaši pozornost. Množství a tím i zastoupení jednotlivých druhů ryb, bude proměnlivé podle charakteru tekoucí vody a pásma, v kterém protéká.



### STANOVIŠTĚ RYB

Každá ryba se snaží po vykulení v tekoucí vodě zaujmout pro ni co nejvýhodnější stanoviště tak, aby bylo bezpečné, chránilo ji, ale současně bylo i zdrojem potravy\*.

Jednotlivé druhy ryb žijící na tekoucích vodách svoje stanoviště v průběhu života většinou nemění, pouze se z něj krátkodobě vzdalují za potravou, nebo za rozmnožováním. Výjimkou mohou být zhoršené životní podmínky, dané nedostatkem kyslíku ve vodě nebo prohřátím vody, což nutí ryby stanoviště změnit.

STANOVIŠTĚ ryb je rozdílné v jednotlivých úsecích tekoucí vody. V peřejích hledají ryby místa chráněná před prudkým proudem, tedy za kameny, nebo jinými překážkami s klidnější, nebo točící se vodou. V proudech jsou stanoviště ryb na okrajích nebo přímo v hlavním středovém proudu. Začátky a konce proudů jsou typickým stanovištěm lipanů a prostřední část proudů, včetně jejich okrajů jsou preferovaným stanovištěm potočáků. V tůňích v celé své délce a šířce jsou stanoviště ryb u dna, kde je také hledejte. Naproti tomu v mělčinách nemají ryby typická stanoviště, a můžete je zde najít okolo břehů pod převislými keři, či stromy, nebo za překážkami spadlými do vody.

### STANOVIŠTĚ RYBY HLEDAJÍ

Ryby hledají vhodná stanoviště v místech, kde se cítí bezpečně a kde je k dispozici potrava. Některé druhy ryb jsou na tekoucích vodách přísně stanovištní – například pstruh obecný a lipan, jiné druhy ryb vodou cestují a stanoviště mění – tak jako pstruh duhový. Bezpečně se ryby cítí v méně proudné vodě a tam, kde jsou přirozené překážky, což mohou být kameny nebo padlé kmeny ve vodě, nebo stín od stromů, či keřů.

\* Potravu hledají ryby u dna nebo je přinášena vodním sloupcem, nebo pluje na hladině. Stanoviště v různých partiích vody je typické pro jednotlivé druhy ryb, ale může být odlišné a měnit se podle síly proudu a průtoku vody. Ryby hledají svoje stanoviště také v blízkosti vhodných přírodních překážek, které se ve vodě vyskytují a které je chrání a pomáhají jim přežít.

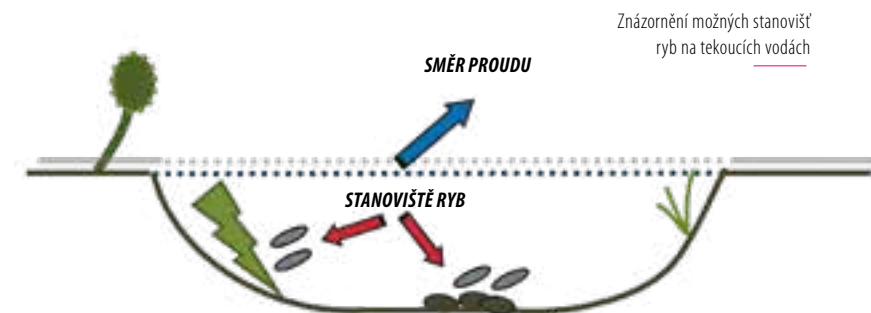


NEJLEPŠÍ STANOVIŠTĚ RYB: Hledejte v proudech pod peřejemi, kde je klidnější voda a ryby zde mají dostatek potravy.



NEJLEPŠÍ STANOVIŠTĚ RYB: Hledejte v proudech pod peřejemi, kde je klidnější voda a ryby zde mají dostatek potravy.

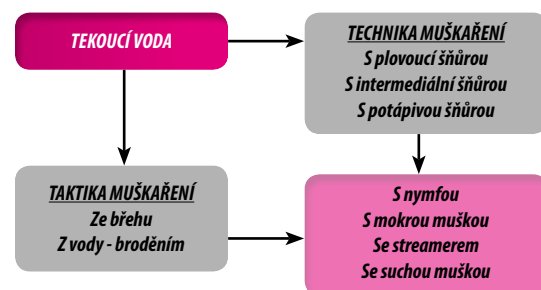
Za překážkami je ve vodě vždy slabší proud, voda je zde klidnější a točí se, takže je do těchto míst přinášena i potrava z vodního sloupce v podobě driftujících larev hmyzu.



## TAKTIKA A TECHNIKA

**Muškařte** na tekoucích vodách pokaždé, jakmile vám to okolnosti umožní. Nebojte se ročního období, ani nečekejte na pěkné počasí, nebo vysazení ryb a věřte, že každý den strávený na tekoucí vodě v pěkném prostředí bude pro vás příjemný a určitě vám přinese i pěkné zážitky. Jak muškařit je znázorněno a bude jen na vás, zdali zvolíte správnou techniku a taktiku pro konečný úspěch.

### MUŠKAŘENÍ NA TEKOUČÍCH VODÁCH



SPRÁVNĚ ZVOLENÁ TECHNIKA: Vám přinese úspěch, třeba v podobě takového nádherného lipana chyceného v čisté a proudné vodě na nymfu.

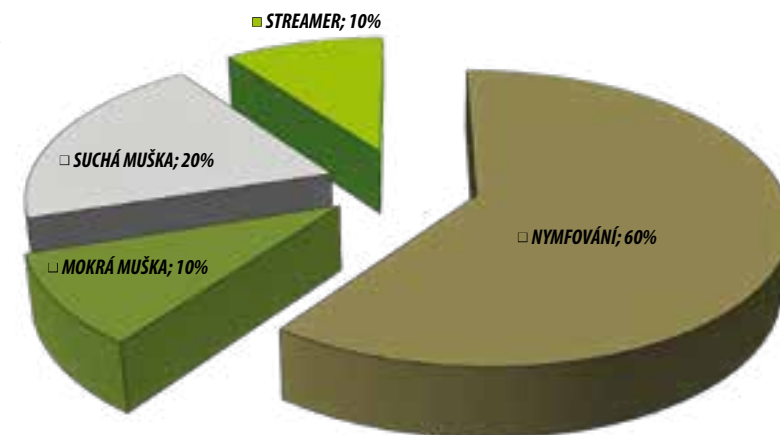
Správně zvolená technika bude rozhodující pro konečný úspěch. Nejčastěji používané techniky jsou uvedené v grafu, ale zvolená technika musí být vždy přizpůsobená charakteru tekoucí vody, tedy její velikosti, průtoku vody, ale také množství a druhu ryb, které se zde vyskytují.

Kombinujte různé taktiky a techniky muškaření, což vám nabídne neomezené možnosti, jak využít získané muškařské dovednosti. Nebojte se tedy kombinovat uvedené techniky, které ve spojení s vhodnou taktikou vždy přinesou úspěch v podobě chycené ryby.



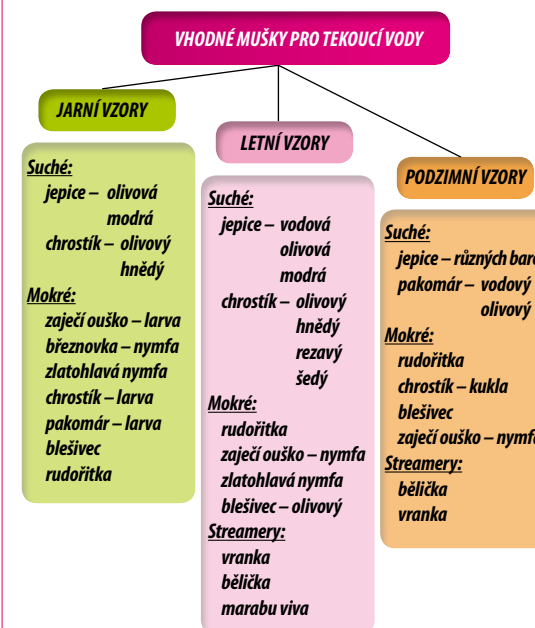
MOŽNOSTI MUŠKAŘENÍ NA TEKOUČÍCH VODÁCH: Jsou neomezené a nejsou limitované typem ani velikostí tekoucí vody, protože správně zvolená technika a taktika vám přinese vždy úspěch.

Nejčastější na všech typech tekoucích vod je nymfování s plovoucí šňůrou, které můžete využít jak na dravé, tak i na bílé ryby. Podmínkou úspěchu bude volba správného vzoru, velikosti a barvy nymfy. U nymfování převažuje krátká nymfa s delším návazcem a signalizátorem záběru. Nymfování lze doplnit a kombinovat s mokrou muškou, což bude vhodné při chytání na větší vzdálenosti od sebe, nebo chytání opatrných ryb. Budou-li ryby aktivní u hladiny, tak je nejvhodnější technika se suchou muškou a plovoucí šňůrou, která však vyžaduje soustředění a jemnou výbavu.



Techniky muškaření tekoucí vody

Nejméně častá, ale velmi účinná je technika chytání se streamerem v kombinaci s potápivou nebo intermediální šňůrou. Využijete ji na velkých a proudných řekách s hlubokou vodou. Také zde bude důležité pro konečný úspěch vhodně zvolený vzor streameru a jeho vedení ve vodě.



Jarní vzory používejte v menších velikostech: háčky č. 10 až 16, od začátku jara až do konce května, kdy přirozeného hmyzu není pro ryby dostatek. Není nutné používat příliš mnoho vzorů.

Letní vzory používejte ve větších velikostech: háčky č. 8 až 14, od června do srpna, nebo až do září. Výběr mušek není jednoduchý, protože ryby jsou vybíravé a mají k dispozici větší množství různých druhů přirozeného hmyzu, včetně rybního potěru.

Podzimní vzory používejte v menších velikostech: háčky č. 12 až 16 (streamery až 8), od září, kdy ubývá četnosti potravy a převládá přirozený hmyz a ryby jsou ochotnější tento hmyz přijímat.



VHODNÉ TYPY MUŠEK: Pro nymfování na krátkou, či dlouhou nymfu, jsou vázány na háčcích bez protihrotu, vždy však s výrazným dráždicím prvkem poukajícím pozornost ryb.

## NYMFUJEME

### NYMFOVÁNÍ JE ZÁKLADNÍ A NEJROZŠÍŘENĚJŠÍ TECHNIKA

Najít v technice nymfování něco nového je velmi obtížné, protože jde o naši nejrozšířenější a nejznámější techniku\*.

Nymfování můžeme charakterizovat jako chytání s plovoucí šňůrou a návazcem, na kterém jsou přivázány jedna až tři mušky, které se potápí pod hladinu a jsou muškařem pasivně, nebo aktivně vedeny vodou.

Nymfování je technika, která nikdy nezklame, je osvědčená a úspěšná na všech typech českých i zahraničních tekoucích vodách.

### VÝSTROJ A VÝZBROJ

#### Výstroj:

- brodicí kalhoty s odpovídajícím spodním prádlem sajícím pot
- vesta s náhradními vlasci (fluorocarbon), pean, nůžky...
- brýle s filtrem, pokrývka hlavy...

#### Výzbroj:

- prut střední akce, délka 210 až 290 cm, hmotnost č. 2 až 5 (podle velikosti toku a ryb)
- šňůra plovoucí, WF ujímání, hmotnost AFTMA 2 až 5 (vždy podle hmotnosti prutu)
- návazec a nástavec fluorokarbonový, ujímaný, průměr 0,16 – 0,14 – 0,12 – 0,10 mm
- mušky typu bobes, nymfy se zatíženou hlavičkou, nebo červíci (worms).

### TECHNIKA NYMFOVÁNÍ.

Technika nymfování souvisí s prezentací a vedením mušek. Není složitá, ale spíše rutinní.

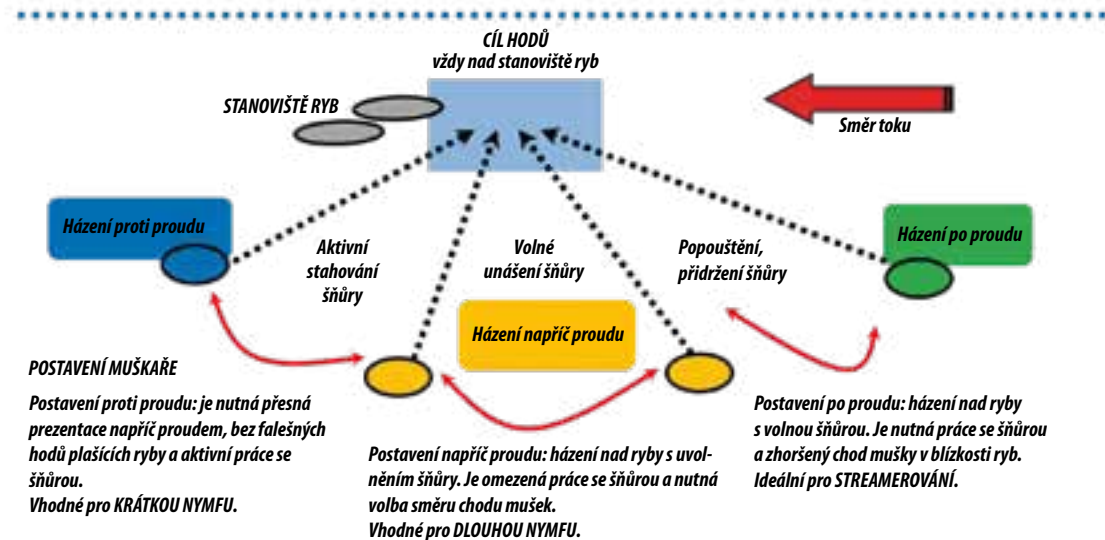
Po nahození mušek kolmo na proud, nebo šikmo proti proudu necháte nymfy klesat

\* S nymfováním jako první přišli čeští a polští muškaři. V Česku se vžila pod názvem: „bobes“, nebo-li česká nymfa. Novinkou v nymfování je použití francouzského návazce, s kterým jsou spojené mušky typu zlatohlavých, nebo různobarevných malých nymf. Použití techniky české nymfy znamenalo zásadní obrát v celé muškařině. Po zdokonalení techniky lovu a úspěšném vývoji mimořádně účinných vzorů nymf, se to ale následně negativně odrazilo ve velkém množství chytnaných ryb a jejich úbytku z tekoucích vod.

ke dnu a volně unášet proudem. Kontrolujete je pohybem prutu dolů s proudem a udržujete s nimi soustavný kontakt až do té doby, než se dostanou šikmo pod vás. V této pozici je vyzvedáváte pozvolna nahoru a opětovně přehazujete. Záběry ryb mohou být po celou dobu chodu mušek a velmi časté jsou při jejich vyzvedávání, kdy nymfy vystupují k hladině a dráždí ryby svým pohybem.

### PRAVIDLA ÚSPĚŠNÉHO NYMFOVÁNÍ

- Výběr vhodného místa na tekoucí vodě je předpokladem úspěchu, protože jediné tam, kde ryby mají stanoviště, je můžete chytit.
- Postavení muškaře ve vodě při nahazování a umístování mušek musí být takové, aby nedocházelo k rušení a plašení ryb.
- Použití vhodné výzbroje musí odpovídat podmínkám, v kterých nymfujete, ale také možné velikosti ryb.
- Větší ryby a proudnější vody vyžadují těžší, delší prut a silnější návazec.
- Vhodné podmínky pro nymfování souvisí s rychlostí a průtokem vody, s klimatickými podmínkami, profilem dna a jeho podloží. Příznivá kombinace těchto podmínek vám umožní chytat větší ryby.
- Přesnost hodů a vedení mušek je důležité pro konečný úspěch při nymfování a lovu ryb. Nepodceňujte zkušenosti a opatrnost přírodních ryb a snažte se o přirozený pohyb mušek ve vodě od jejich dopadu na hladinu, v místech kde předpokládáte stanoviště ryb. Jsou-li ryby netečné, vodte nymfy pasivně, ale vidíte-li pohyb ve vodě, tak zvolte aktivní vedení přizvedáváním špičky prutu.
- Způsob brodění je nejlepší proti proudu, protože vás ryby tak brzy nezpozorují a nezakalíte si vodu. Je ale fyzicky náročnější a neprochytáte stejně velké úseky jako při brodění po směru toku vody, které lze také využít.
- Lov s nymfou využívejte pokaždé, není vidět žádná aktivita ryb na hladině.
- Po záběru provádějte jemné zaseknutí a šetrné zdolávání, a to vždy s ohledem na sílu a délku zvoleného návazce. Čím je návazec slabší a kratší, tím jemnější musí být záseky a šetrnější zdolávání ryb. Reagujte zásekem na každé pozastavení chodu nymf, nebo potažení se šňůrou.



- Vzdálenost lovu při nymfování je od 3 až do 8 metrů, podle délky návazce a vytažené šňůry. Na tuto vzdálenost máte dokonalou kontrolu nad muškami i záběrem ryby. Čím kratší bude vedení mušek, tak tím větší máte naději na zdolání úlovku.
- Při nymfování na delší vzdálenost s francouzským návazcem, nebo na dlouhou nymfu, kdy se dostanete mimo zorné pole ryb, použijte více zatížené vzory, které nebudou unášeny ve vodním sloupci, ale dostanou se až ke dnu. Záběr je rozeznatelný na pohybu šňůry, nebo potopením signalizátoru, či signální suché mušky (technika - muška splávek).
- Volte vzory nymf napodobující blešivce a larvy chrostíků v přírodních barvách zelené, hnědé, béžové a černé. Jsou vhodné do čisté a nízké vody, zejména v letních měsících. Barevné vzory nymf nenapodobují přírodní vzory, ale mají vydráždit pasivní ryby k záběrům. Jsou vhodné ve spojení s francouzským návazcem a jejich účinnost spočívá v barevném kontrastu mezi zatíženou barevnou hlavičkou a jemným tělíčkem s barevným tipem. Fungují dobře na duháky, a přitahují potočáky i lipany, v barvách červené, oranžové, růžové a žluté, a to zejména v přikalené vodě.
- Na větších tocích použijte tři nymfy, na menších tocích stačí použít dvě nymfy. Jemnou techniku s drobnými a málo zatíženými nymfami velikosti č. 16 až 18, využijte na malých tocích na lipany

a na klidných úsecích, nejlépe v letních měsících, kdy se ryby krmí nymfami jepic, nebo pakomárů. Na obtížnějších a větších řekách chytěte lipany i pstruhy s drobnými a málo zatíženými nymfami. Všestranná bude technika s vlascem 0,12 až 0,16 mm a nymfami velikosti háčeků č. 10 až 14, která je vhodná pro naprostou většinu našich řek v každém ročním období. Technika s těžkou nymfou a vlascem 0,18 mm a nymfami č. 8 až 12 v kombinaci s prutem hmotnosti AFTMA 6 nebo 7, volte



TEKOUČÍ VODY: Umožní muškařit různými technikami a lovit různé druhy ryb.

pouze při lovu velkých ryb v hlubokých vodách a ve velmi silném proudu.

■ Velikost nymf přizpůsobte ročnímu období a stavu vody. Na jaře a na podzim můžete použít větší vzory vázané na háčcích bez protihrotu č. 12 až 8, v létě preferujte vždy menší vzory č. 16 až 14. Obecně platí, že velká ryba zabere na malou nymfu a opačně malá ryba zaútočí i na velkou nymfu.

■ Používejte kvalitní vlasce, které musí odolávat otěru při dotyku s ostrými kameny, čemuž odpovídají fluorocarbonové vlasce, jejichž předností je menší viditelnost ve velmi průzračné vodě, menší průtažnost, ale nevýhodou je horší ohebnost. Nymfování také prověří kvalitu háčků, takže používejte háčky kvalitní, vyrobené ze silnějšího ocelového drátu, i když na nich uvázané nymfy nevypadají tak elegantně, jako na slabších háčcích. Upřednostněte háčky bez protihrotů a nemějte z nich obavy, protože jsou tvarovány tak, aby ryby na nich držely velmi dobře a nepadaly.

■ **PAMATUJTE**, že v jednoduchosti je úspěch a že si vystačíte pouze s několika vzory nymf v různých velikostech. Není nutné hledat složitosti tam, kde nejsou, a spíše je třeba soustředit se na vlastní techniku nymfování, než na hledání různých vzorů. Použití techniky české nymfy znamenalo zásadní obrát v celé muškařině. Po zdokonalení techniky lovu a úspěšném vývoji mimořádně účinných

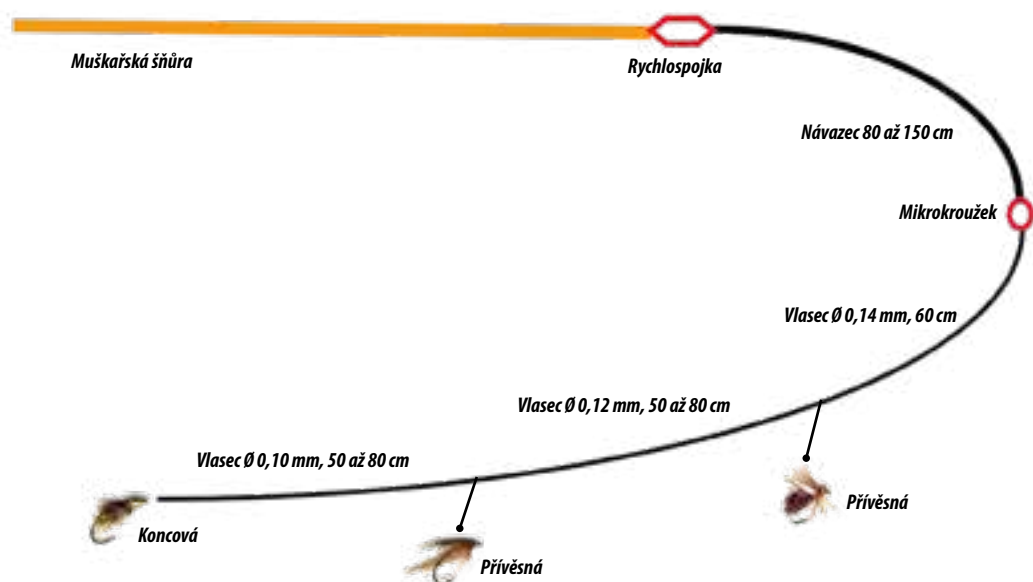
vzorů českých nymf se to následně odrazilo v celkovém úspěchu českých muškařů na jakýchkoliv vodách. Podmínkou úspěchu krátké nymfy přes její rutinnost, je velká vychytanost, šikovnost a přemýšlivost muškaře. Ale ani tato velmi účinná metoda lovu s českou nymfou není jedinou volbou na všech typech vod. A právě v nutnosti kombinovat různé techniky, způsoby a vzory mušek spočívá pestrost muškařiny, a také její velké a magické kouzlo.

### NÁVAZEC pro NYMFOVÁNÍ

Jednoduchý a univerzální návazec, vhodný pro nymfování, má 80 až 150 cm dlouhý základ o průměru 0,25 mm, uchycený uzlem do rychlospojky šňůry, na konci s mikrokroužkem, do kterého podle podmínek, ve kterých chytáte, přivážete fluorokarbonové vlasce o průměru 0,16 až 0,08 mm pro dvě až tři nymfy. První horní přívěsnou mušku umístíte nejdále 60 cm od mikrokroužku a další dvě nymfy by měly následovat v 50 cm až 80 cm odstupech.

Celková délka návazce je cca 300 cm. Při technice krátké nymfy a chytání pod nohama, nebo do vzdálenosti pěti metrů je z prutu vytažená šňůra vedená nad hladinou. Při technice dlouhé nymfy a chytání ve vzdálenostech nad pět metrů od sebe je již šňůra položena na hladině.

Návazec – Nymfa



### TECHNIKA KRÁTKÉ NYMFY

Je nejvíce používána zejména na jaře a na podzim\*. Krátká nymfa vyžaduje brodění a vyhledávání stanoviště ryb s použitím mušek, které mohou být zatížené, nebo nezatížené. Při nymfování můžete brodit po proudu, nebo proti proudu a nymfovat jemnou technikou s vlascem o průměru 0,08 až 0,10 mm a nymfami velikosti háčků č. 16 až 20, což je vhodné na malých tocích, klidných úsecích, nebo při lovu lipanů, a v letních měsících, kdy ryby preferují především malé nymfy jepic, nebo pakomárů, a proto volte málo zatížené vzory nymf. Nejčastěji použijte běžnou techniku nymfování s vlascem o průměru 0,12 až 0,16 mm a nymfami velikosti č. 10 až 14, což využijete na naprosté většině našich řek ve všech obdobích roku s volbou vzorů mírně zatížených nymf. Pouze při lovu velkých ryb v hlubokých a velmi proudných vodách použijte techniku těžké nymfy s vlascem o průměru 0,18 až 0,20 mm a více zatíženými nymfami velikosti č. 8 až 12.

Při volbě techniky nymfování na krátko (krátká nymfa) myslíte na to, že budete ryby aktivně vyhledávat, tedy pohybovat se ve vodě

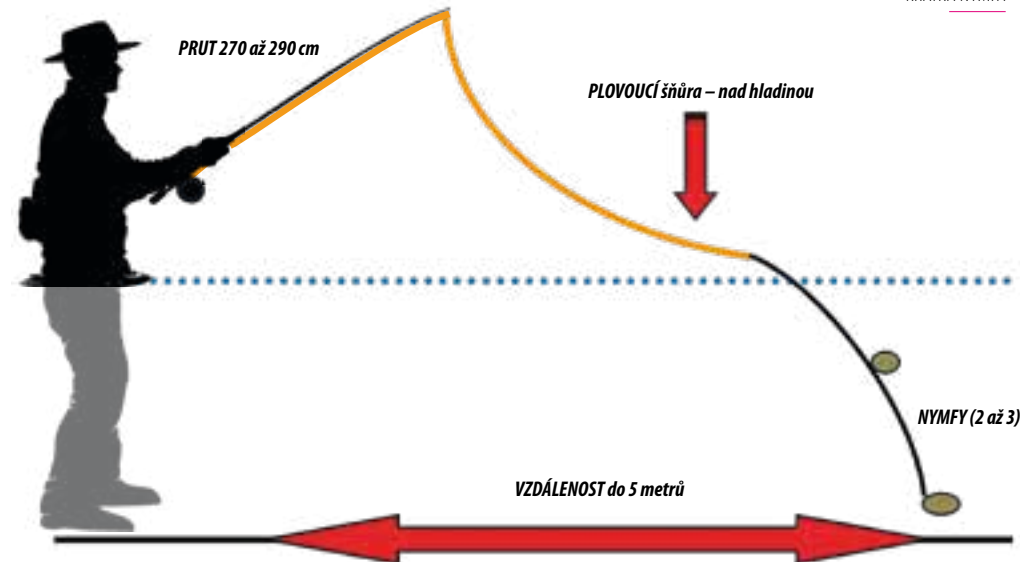
\*Techniku krátké nymfy lze použít na různých typech vod, od divokých horských potoků, až po klidné úseky větších řek. Nejúčinnější je na proudných úsecích širokých od 10 do 20 m, které jsou hodně členité, umožňují brodění po pevném dnu a mají přírodní a neupravené břehy.

a měnit svoje postavení podle stanoviště ryb. To bude vyžadovat opatrné brodění, abyste ryby neplašili a drželi se rady „vidět a nebyť viděn“. Brodění proti proudu vám usnadní to, že se budete k rybám přibližovat od zadu, a s ohledem na jejich postavení hlavou proti proudu nebudete tak viditelní. Tento způsob brodění však vyžaduje větší fyzickou zdatnost a opatrnost při přecházení zejména v proudných úsecích.

Brodění po proudu je méně fyzicky náročné, ale ryby vás dříve spatří, takže se k nim nedostanete na kratší vzdálenost. Malou výhodou brodění po proudu je to, že přemísťováním zvedáte kal ze dna, kde je potrava ryb, kterou broděním uvolníte, ta je unášena proudem, a může v rybách vyvolat větší aktivitu příjmu potravy a tím i znásobit útoky na vaše nymfy. To se však nebude odehrávat ve vaší bezprostřední blízkosti, ale spíše dále po proudu od vás.

Mušky prezentované touto technikou vodíte na vzdálenost návazce a šňůry vytažené tak, aby nebyla položena na hladině a měli jste s muškami dokonalý kontakt, takže ucítíte každé zadrhnutí o překážku ve vodě, nebo záběry od ryby. Můžete chytat na dvě, nebo tři mušky. Na menších tekoucích vodách postačí jen dvě mušky, protože se vám budou lépe prezentovat a kontrolovat. Nahazujte kolmo na proud, nebo šikmo proti proudu, vždy nad předpokládané stanoviště ryb.

KRÁTKÁ NYMFA



### TECHNIKA DLOUHÉ NYMFY

Dlouhá nymfa se od krátké nymfy liší pouze vzdáleností, na kterou chytáte, jinak jde o stejnou taktiku, kterou můžete také používat od jara až do podzimu\*.

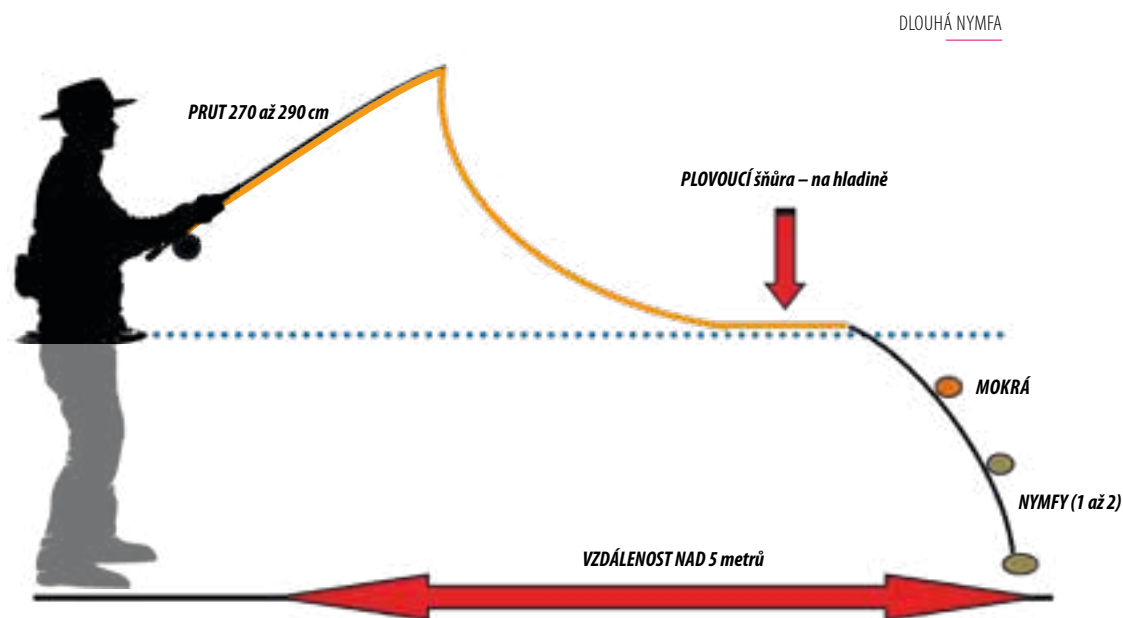
Dlouhá nymfa vám usnadní chytání v místech, kde je brodění ztíženo nebo kam nelze brodit, nebo při chytání velmi opatrných ryb. Využít můžete mušky na háčcích velikosti č. 10 až 14, a to jak zatížené, tak i nezatížené, typu nymfy, nebo nymfu(y) v kombinaci s mokrou muškou. A opět můžete brodit po proudu, nebo proti proudu. S ohledem na vzdálenost chytání upřednostněte silnější vlasce o průměru 0,12 až 0,16 mm.

Techniku nymfování na delší vzdálenosti (dlouhá nymfa) upřednostněte, jakmile budete chytat na velkých a proudných tekoucích vodách nebo v místech kam nelze brodit, nebo při chytání velmi opatrných ryb. Vytipovaná stanoviště ryb pochytávejte tak, že umístíte svoje mušky v dostatečné vzdálenosti nad ně, aby nedošlo k jejich poplachu dopadem šňůry na vodu a mušky měly dostatek času

\* Techniku dlouhé nymfy uplatníte na všech typech vod, od proudů až po mělčiny, ale nejlépe ji využijete v tůních, či hlubších úsecích tekoucích vod, kde je pomalejší proud a nymfy mají dostatek času vyklesat ke dnu.

ponořit se ke dnu ve vodním sloupci. Využijte možnost chytat na tři mušky, čímž prochytáte větší prostor od sebe a celý profil vodního sloupce. Tuto sestavu nahazujte opatrně a dbejte na to, že potřebujete větší prostor za vámi, aby nedocházelo k zachycení, nebo utržení mušek v příbřežní vegetaci. Chytání na dlouhé vzdálenosti vyžaduje preciznější ovládání a kontrolu šňůry položené na hladině, která bude strhávána proudem vody, takže vytvořený oblouk budete muset častěji přehazovat pohybem špičky prutu proti proudu. Vytváření oblouků se vyhnete, budete-li moci házet šikmo po proudu, ale vždy nad stanoviště ryb.

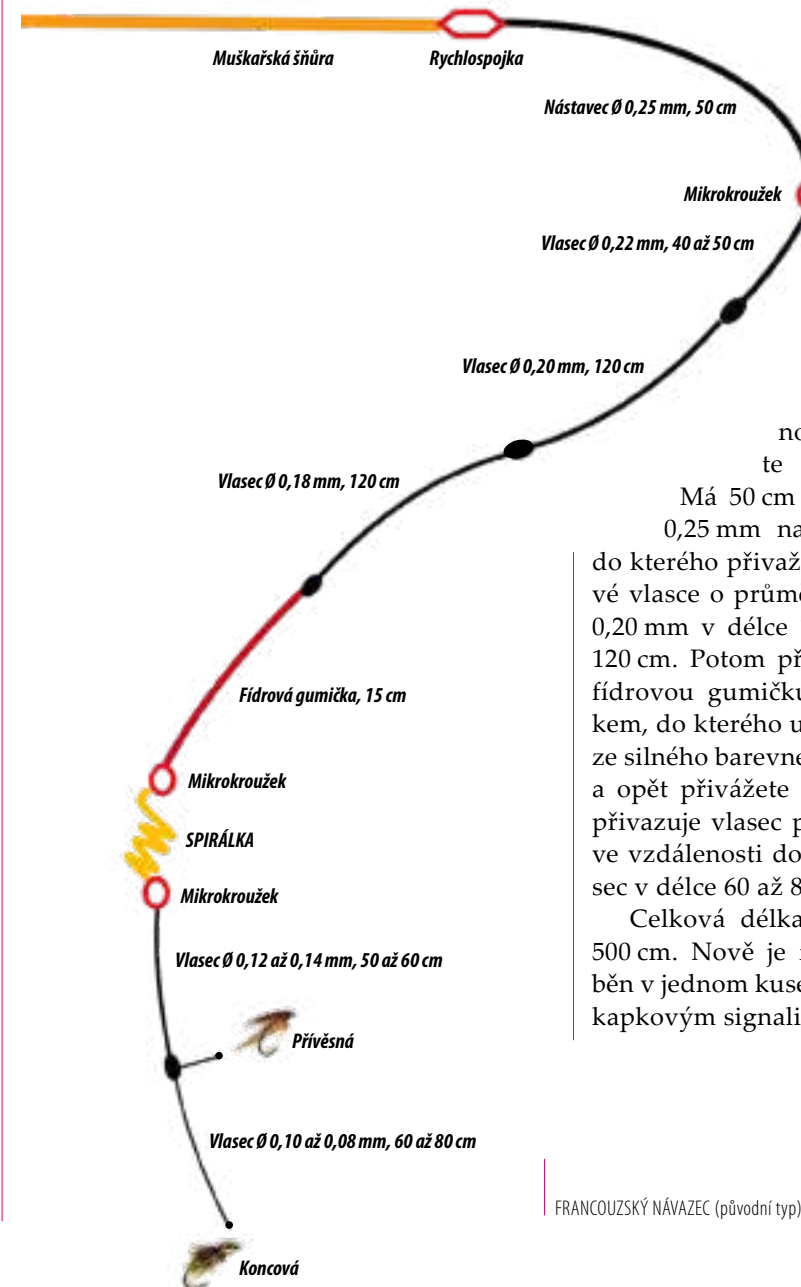
Protože mušky vodíte na dlouhou vzdálenost se šňůrou plovoucí po hladině, tak nebudete mít s nimi dokonalý kontakt, takže se musíte soustředit na záběry. Opatrné záběry se projeví krátkým potažením, nebo pozastavením šňůry, ale razantní záběry dokonce i pocuknutím šňůry, což velmi dobře ucítíte v prstech. Na jakýkoliv pohyb šňůry reagujte zaseknutím, i když často nepůjde o záběr. Po prochytání zvoleného prostoru celou sestavu přehazujte tak, aby nedošlo k jejímu zamotání a opatrně si postupte broděním na další stanoviště.



### TECHNIKA NYMFOVÁNÍ S FRANCOUZSKÝM NÁVAZCEM

Chytání s tak zvaným „francouzským návazcem“, umožňuje kvůli jeho sestavě nymfovat jak na krátko, tak i na dlouhé vzdálenosti\*.

\* S tímto typem návazce přišli poprvé francouzští muškaři v r. 2000. Jeho úspěšnost ve spojení s jednoduchými, ale velmi účinnými nymfami, předčila dokonce českou techniku krátké nymfy s blešivci.



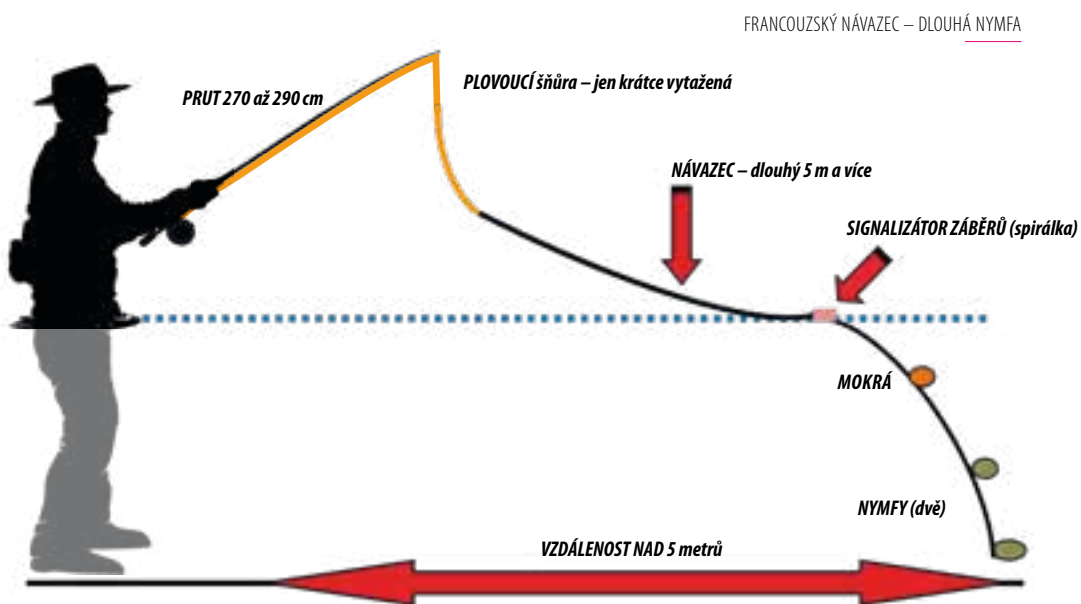
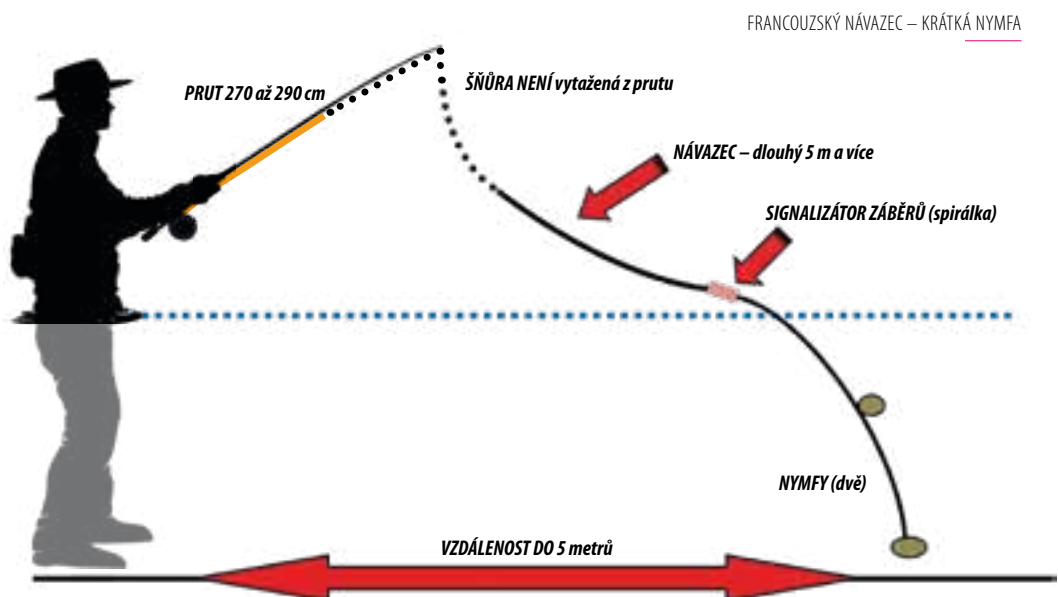
Tato technika vyžaduje již jiný způsob nahazování a prezentace mušek, který nemůže být rutinní, protože se musíte více soustředit na vedení mušek ve sloupci, nebo nade dnem a jejich správné přehození po prochytání zvoleného prostoru. Musíte si uvědomit, že ovládáte dlouhý, jemný návazec a šňůru máte v očkách prutu, nebo ji máte jen mírně vytaženou v závislosti na vzdálenosti, na kterou od sebe chytáte. Výhodou tohoto návazce je signalizace záběrů pomocí signalizátoru (spirálka, nebo kapkový indikátor), který je položený na hladině, nebo vedený těsně nad hladinou a jsou na něm zřetelné i velmi jemné záběry.

Francouzský návazec je uchycen rychlospojkou ke šňůře a může být ujímaný v jednom kuse, nebo si jej můžete vyrobit podle schématu. Má 50 cm dlouhý základ o průměru 0,25 mm na konci s mikrokroužkem, do kterého přivažte postupně fluorakarbonové vlasce o průměru 0,22 mm v délce 50 cm, 0,20 mm v délce 120 cm a 0,18 v délce opět 120 cm. Potom přivažete cca 15 cm dlouhou fídrovou gumičku a zakončíte mikrokroužkem, do kterého uchytnete spirálku vyrobenou ze silného barevného vlasce (žlutý, oranžový) a opět přivažete mikrokroužek, na který se přivazuje vlasec pro horní přívěsnou mušku ve vzdálenosti do 60 cm a další jemnější vlasec v délce 60 až 80 cm pro koncovou mušku. Celková délka návazce je tedy více jak 500 cm. Nově je francouzský návazec vyráběn v jednom kuse, bez gumičky, s koncovým kapkovým signalizátorem záběrů.

FRANCOUZSKÝ NÁVAZEC (původní typ)

Technika chytání s francouzským návazcem je možná jak na krátko, kdy není šňůra vůbec vytažená z prutu, tak i na dlouho, kdy je šňůra vytažená z prutu, ale je vedená nad hladinou, tak aby netvořila velký průvės a byli jste v kontaktu s muškami. Vzdálenost,

na jakou budete chytat, si zvolte podle podmínek, v kterých aktuálně budete a možnosti brodění, a dále podle hloubky a síly proudu vody. Nejdříve prochytejte prostor ve své blízkosti a postupným prodlužováním návazce, nebo vytažením šňůry zvětšujte pochyta-



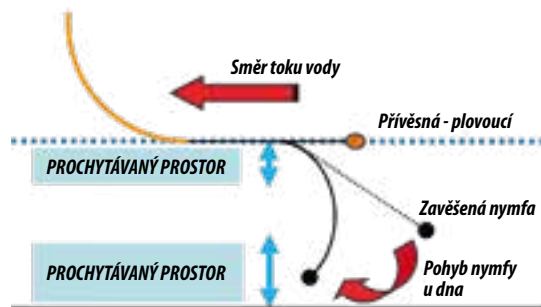
FRANCOUZSKÝ NÁVAZEC: Vyžaduje soustředění a zvládnutí přehazování. Výhodou je, že není nutný volný prostor za muškařem i při chytání na dlouhou vzdálenost.

nou vzdálenost od sebe. Po nahození mušky rychle klesají ke dnu, takže je můžete snadno kontrolovat a velkou výhodou je signalizace záběru na spirálce, nebo kapkách, protože při záběrech dojde k natažení spirálky, nebo potopení kapek, takže na toto rychle reagujte razantnějším zásekem. Další výhodou je fídrová gumička, která zabrání i při razantním záseku utržení jemného koncového vlasce díky tomu, že dojde k jejímu natažení a následnému tlumení tahu při zdolávání i větších ryb, než je nosnost vlasce.

Můžete sice chytat na tři mušky, ale raději volte dvě, protože se vám návazec bude lépe ovládat a přehazovat, a nebude docházet k jeho zamotávání. Můžete nahazovat i proti proudu nad stanoviště ryb a nemusíte se obávat jejich vyplašení, protože návazec je z fluorocarbonu, který je pro ryby méně viditelný. Po prochytní zvoleného prostoru se posouváte broděním a současně návazec přehazujete tak, že jej vyzvednete nad hladinu a bez planých hodů pouze pohybem prutu a švihem špičkou prutu přehodíte těsně nad hladinou.

### TAKTIKA NYMFOVÁNÍ

Na tekoucích vodách zvolte jako nevhodnější taktiku nymfování s broděním, což vám umožní dostat se do míst, která byste ze břehu nikdy nemohli prochytnat. Nymfujte s plovoucí šňůrou a různým počtem nymf podle hloubky a velikosti tekoucí vody. Na menších



TAKTIKA ZAVĚŠENÉ NYMFY

a mělkých vodách si můžete vystačit i s jednou muškou, protože zde platí, že někdy je méně více.

Taktika chytání se zavěšenou nymfou je vhodná jak na mělké a mírně proudné tekoucí vody, tak i při chytání v tůňkách. Délka návazce se volí podle hloubky vody, v které chytáte. V mělké vodě stačí návazec délky do 150 cm, ale v hluboké vodě použijte návazec až 220 cm dlouhý. Zavěšená nymfa typu blešivce, nebo zlatohlavé nymfy je umístěna 50 až 60 cm (mělké vody), nebo až 120 cm (hluboké vody) pod přívěsnou plovoucí muškou, která plave na hladině a plní funkci jednak signalizátoru záběru, ale také i jako běžná suchá muška, kterou mohou ryby sbírat. Prochyťávaný prostor je na hladině a těsně pod hladinou, kam ryby vystoupají za suchou muškou, nebo těsně nade dnem. Není prochyťávaný prostor ve vodním sloupci, ale v mělkých vodách toto není problém, protože mušky jsou pro ryby dobře viditelné v celém profilu vodního sloupce.

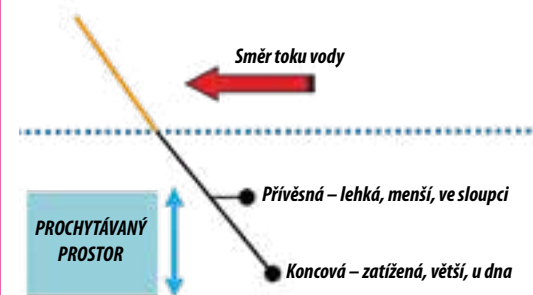


TAKTIKU SE ZAVĚŠENOU NYMFOU: Uplatníte na většině našich tekoucích vod.

### TAKTIKA SE DVĚMA NYMFAMI

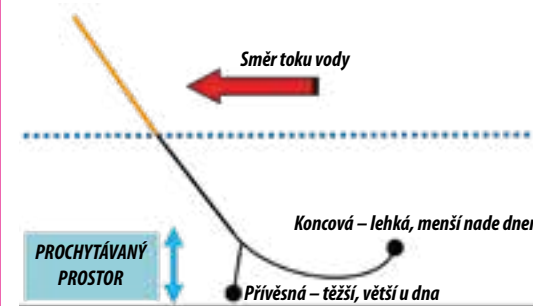
Taktika chytání se dvěma nymfami typu blešivce, zlatohlavé nymfy, nebo červíka (worm) je nejčastěji používaná a vhodná pro všechny typy tekoucích vod od peřejí až po mělčiny.

**Varianta s větší, a těžší KONCOVOU muškou** vedenou u dna a lehčí a menší přívěsnou muškou vedenou ve sloupci, umožní prochytnání většího prostoru téměř celého vodního sloupce.



Varianta s větší, a těžší KONCOVOU muškou

**Varianta s větší a těžší PŘÍVĚSNOU muškou** vedenou u dna a lehčí a menší koncovou muškou vedenou nade dnem a částečně ve sloupci je vhodná do mělčích a proudnějších úseků, kde snadněji vedete přívěsnou mušku u dna a koncová se volně pohybuje nade dnem. Záběry jsou na obě mušky, i když neprochytnáte celý prostor vodního sloupce.



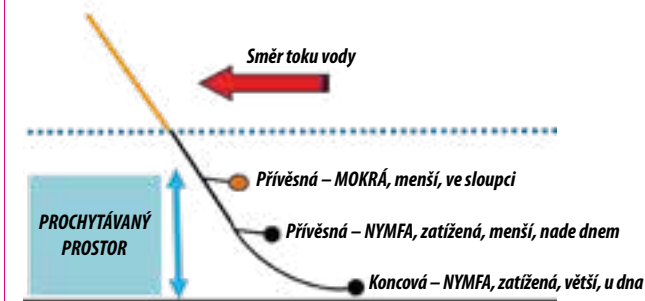
Varianta s větší a těžší PŘÍVĚSNOU muškou



NYMFOVÁNÍ SE TŘEMI MUŠKAMI: Je obtížnější, ale vhodnější na širší a soudnější tekoucí vody.

### TAKTIKA SE TŘEMI MUŠKAMI

Taktika chytání se dvěma nymfami typu blešivce, zlatohlavé nymfy, vždy umístěné jako koncová a druhá přívěsná a jednou mokrou muškou typu březnovky umístěnou na prvním přívěsu je vhodná do hlubokých a proudných vod, jakmile vidíte aktivitu ryb pod hladinou.



DVĚ NYMFY a JEDNA MOKRÁ

První horní přívěsnou mušku volte nejdále 100 cm od konce muškařské šňůry a další dvě nymfy by měly následovat v odstupech 50 až 80 cm, ale na velkých a hlubokých vodách prodlužte vzdálenosti mezi muškami třeba na 100 cm a tím se jejich chod ve vodě nebude vzájemně rušit a současně prochytnáte větší prostor vodního sloupce a širší úseky.

## VEDENÍ MUŠEK PŘI NYMFOVÁNÍ

### Pasivní vedení.

Při pasivním vedení mušek po jejich nahození proti proudu je nechejte volně vyklesat a jen je cíleně směřujete ke stanovišti ryb. Mušky vyklesají během svého chodu do těsné blízkosti dna. Snažte se docílit přirozeného pohybu mušek ve vodě a po prochytání zvoleného prostoru přehazujte a celé opakujte. Pasivní vedení mušek musí probíhat ve vaší blízkosti, čímž docílíte lepší kontroly i nad hloubkou ponoření a následném vedení mušek, ale hlavně nad kontrolou jemných záběrů vzhledem ke kontaktu s muškami. Je nutné, abyste také reagovali na každé zpomalení, nebo pozastavení chodu šňůry krátkým zásekem i když nepůjde o záběr od ryby.

### Aktivní vedení.

Aktivní vedení použijte, jakmile uvidíte aktivitu ryb pod hladinou, což prozradí jejich pohyb

a odlesky těl, protože ryby reagují na hmyz stoupající ze dna k hladině. Aktivní vedení můžete také použít, pokud chcete málo aktivní ryby vydráždit k větší aktivitě a útokům na pohybující se mušky. Pohybu mušek docílíte zvedáním špičky prutu od hladiny, takže nymfy nejsou unášeny ve vodě v jedné rovině, ale pohybují se ode dna nahoru a následně zase klesají dolů.

**PAMATUJTE**, že pstruzi a lipani se žijí aktivně v různou denní dobu, kdy dokážou chytat hmyz a tím i vaše mušky velkou rychlostí, a protože mají k dispozici velké množství potravy, tak snadno rozeznají přirozenou potravu od umělých mušek.

Rychlosti sběru potravy a záběrům musíte přizpůsobit zasekávání. Zasekávejte razantně pouze výkyvem prutu horizontálně s hladinou do protisměru proudu, ale ne tak razantně, abyste utrhli jemný návazec i s rybou. Horizontální zaseknutí je rychlejší, a rovnoběžným pohybem paže zůstane koncová část šňůry velmi blízko u hladiny, takže je



VEDENÍ MUŠEK: Nebo-li jejich prezentace při taktice nymfování je její nejdůležitější součástí, kterou musíte vždy přizpůsobit aktivitě ryb.

zásek bezpečnější, protože potažení návazce zajistí rychlou akci, kterou neumožňuje klasické vertikální zaseknutí. Tento způsob zaseknutí na úrovni vodní hladiny a jen s krátkým rozsahem je nezbytný tam, kde jsou ryby zkušené, opatrné, nebo popíchané a ihned vyplivují uchopenou mušku.

Uvědomte si, že čím menší mušky a tenčí vlasec používáte, tak tím musí být zaseknutí jemnější, ale velké ryby musíte zasekávat silněji s delším rozsahem, což je těžké předem odhadnout.

Při technice krátké nymfy můžete použít vertikální zaseknutí, které zajišťuje, že se nymfa zachytne rybě hluboko v tlamce a navíc je velmi přesné. Při vertikálním zaseknutí pamatujte na to, že ryba polyká potravu, která je drobná, vždy velmi jemně, a nesrká ji do sebe a proto mušky vázáné na větších a silnějších háčcích jsou objemnější než normální potravina. Větší háčky se proto musí dostat do tlamky tak, aby zaseknutí bylo dost silné a aby se muška dobře zapíchla, i když je riziko jejího vyplivnutí. Vertikální zaseknutí drží dobře a je jisté, že háček nevyklouzne po straně čelisti. Při nymfování je tento způsob zasekávání nejspolehlivější, když chcete ulovit a neztratit velkou rybu.

## VHODNÉ VZORY MUŠEK – TYPU LARVA A NYMFA

Larva a nymfa jsou vzory, kterými napodobujete přírodní hmyz. Tyto vzory musí alespoň tvarem a barvou odpovídat larvám a nymfám hmyzu, který žije v dané tekoucí vodě, a který se pohybuje po kamenech, nebo je skrytý ve dně a pod kameny, nebo plave nade dnem, leze po rostlinách, anebo je unášen jako drift vodním proudem. Současně těmito vzory můžete napodobovat nymfy hmyzu, který vystupuje k hladině a bude se líhnout.

### Nymfy můžete vázat jako VZORY:

#### ZATÍŽENÉ (v tělíčku, nebo hlavičce)

– napodobující lezoucí a vystupující larvy

#### NEZATÍŽENÉ

– napodobující larvy a nymfy stoupající k hladině a líhnoucí se

#### SPECIÁLNÍ (s očima, bez očí)

– nenapodobující žádný konkrétní druh hmyzu

**BLEŠIVEC (BOBEŠ)** – je vzor vždy zatížený v tělíčku oloveným drátkem.



### POPIS:

Háček	zahnutý, velikost č. 8 až 14
Vázací nit	podle barvy hříbtku
Kroužkování	zlatá lametka, nebo drátek
Štěty	nevazí se
Tělo	dubing králík, veverka, ondatra, tuleň, anebo jiný přírodní materiál
Hřbet	latexový – bílý, hnědý, zelený (a jiné barvy)
Hrud'	dubing jako u tělíčka, ale v kontrastní barvě
Nožičky	vyčesávají se
Hlava	oviny nití
Vlasec	oviny přes hříbtek.

**POSTUP VÁZÁNÍ:** Upevníte vázací nit a v obloučku háčku připevníte postupně za sebou silon, latexový hříbtek a lametku. Nadubujete tělo, které následně překroužujete několika oviny lametky. Nadubujete hrud' a přetáhnete hříbtek, který u hlavičky zafixujete. Několika oviny vlasec přes hříbet zvýrazníte kroužkování. Více oviny nitě vytvoříte malou hlavičku, kterou upevníte několika ztracenými uzly a muška je hotova.

**POUŽITÍ a TAKTIKA:** Je to univerzální muška, využitelná celý rok na všech typech tekoucích vod.

Podle druhu lovených ryb a typu tekoucí vody, profilu a druhu dna se volí různé barvy a velikosti blešivců. Chypte se dvěma až třemi muškami na kratším, jemném návazci a vodte je nízko nade dnem, technikou „krátké“, nebo „dlouhé“ nymfy s opatrným vyzvedáváním při jejich splavání pod prochytávaný prostor. Nahazujte je šikmo proti proudu a záběry očekávejte během celého jejich chodu ve vodě, nebo při vyzvedávání z vody.w

## ŠPANĚLSKÉ NYMFY – jsou to fantastické vzory nenapodobující žádný konkrétní hmyz.



POPIS:	
Háček	rovný, nebo zahnutý, velikost č. 16 až 18
Vázací nit	v barvě hrudi
Zatížení	nezatěžuje se
Kroužkování	není, protože je nahrazené barevným tělíčkem
Štěty	krátké u pírka kohouta v barvě černé, rezavé, nebo světlé
Tělo a hruď	oviny z flash materiálů různých barev (štíhlé a kónicky se rozšiřující k hlavičce)
Hřbet	neváže se
Křídla	nejsou
Nožičky	nejsou
Hlava	barevná (zlatá, stříbrná, oranžová, černá, cleret) tungstenová kulička velikosti 2,5 až 3

**POSTUP VÁZÁNÍ:** Nejdříve navlékněte na háček tungstenovou hlavičku a upevněte vázací nit. V obloučku háčku přivažte krátké štěty a následně lesklý materiál na vytvoření těla hrudi, které oviny vytvoříte kónicky se zeshňující k hlavičce. Zafixujte nit a přelakujte speciálním lakem, který vytvrdíte UV lampou.

**POUŽITÍ a TAKTIKA:** Speciální mušky pro použití na proudných a velmi čistých řekách horského charakteru. Využití najdou při nízké a průzračné vodě a chytání opatrných ryb zdržujících se v mělké vodě. Největší účinnost nají v létě při sníženém průtoku vody, v průběhu celého dne. Jejich účinnost je založená na malé velikosti různě barevného tělíčka s výraznou zatíženou hlavičkou. Můžete je použít technikou krátké a dlouhé nymfy na přívěsu, nebo jako koncovou na tenkém návazci. Nahazujte kolmo na tok a nechejte je unášet šikmo po proudu až pod sebe. Záběry můžete očekávat po celé délce jejich chodu, ale použijte malé velikosti, na které opatrné ryby reagují lépe, než na klasické vzory.

## WORMS (ČERVÍCI) – jsou vzory s výrazným tělem zatíženým tungstenovou kuličkou.



POPIS:	
Háček	rovný s kratším ramínkem, velikost č. 10 až 14
Vázací nit	v barvě gumičky
Zatížení	nezatěžuje se, pouze tungstenová kulička
Kroužkování	není
Štěty	nejsou
Tělo	speciální kulatá gumička připomínající pohybem červíky (žížalky) v barvě červené, nebo jiné
Hřbet	není
Hruď	není
Křídla	nejsou
Nožičky	nejsou
Hlava	zlatá, cleret, nebo stříbrná kulička

**POSTUP VÁZÁNÍ:** Navlékněte korálek na háček a upevněte vázací nit. V obloučku háčku přichytíte gumičku tak, aby byla na horní straně ramínka háčku. Potom vázací nit přesunete k hlavičce a zafixujete. Gumičkou uděláte od obloučku háčku až k hlavičce několik ovinů (zpravidla podle velikosti mušky 4 až 6 ovinů) a opět uchytnete nit. Gumičku vedete přes hlavičku až k očku háčku, kde ji zafixujete nití a muška je hotová.

**POUŽITÍ a TAKTIKA:** Speciální vzor mušky, vhodný na čisté, nebo i přikalené tekoucí vody, připomínající červíky, nebo velké larvy pakomárů. Je velmi účinná po celý rok. Použijte ji jako koncovou na delším návazci a nahazujte ji jako nymfu, tedy šikmo proti proudu, nebo po proudu vody, kde ji nabízejte u dna technikou dlouhé nymfy, nebo na francouzském návazci. Záběry ryb budou razantní, protože je to vzor dráždící ryby volným a mrskavým pohybem svého těla.

## DOPLŇKY PRO NYMFOVÁNÍ

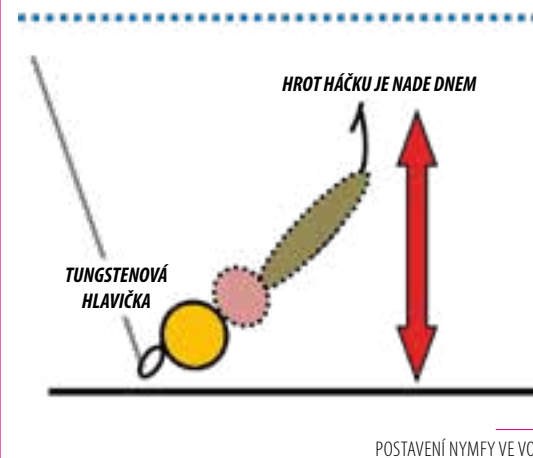
Aby nymfování bylo pro vás zábavné a vysoce účinné, je důležité mít sladěnou výbavu vhodné délky a hmotnosti prutu, kterému musí odpovídat i hmotnost šňůry a délka návazce s adekvátním koncovým průměrem, přes naviják s velkým průměrem cívky pro snadnější navijení, až po mušky různých typů, tvarů, velikostí a zatížení.

## NYMFOVÉ HLAVIČKY

Dnešní moderní nymfy mají jako rozhodující prvek zatížení v hlavičce. Vhodné kvůli své hmotnosti oproti průměru jsou „tungstenové (wolframové) kuličky“, které umožní co nejrychlejší propad mušky vodním sloupcem až ke dnu a jejich postavení hrotem háčku nade dnem zabrání zachytávání za překážky.

V tabulce jsou uvedeny vhodné průměry kuliček na různé velikosti háčků

Průměr kuličky (mm)	Velikost háčku (číslo)
1,5	26 – 22
2,0	18 – 22
2,4	16 – 18
2,8	14 – 16
3,2	12 – 14
4,0	8 – 10
4,8	4 – 6



## NYMFOVÝ NÁVAZEC

Délku a nosnost ujímaného návazce volte zejména podle podmínek, v kterých budete chytat (mohutnost, hloubka a rychlost proudu), ale také podle druhu a velikosti chytaných ryb. Ve větších tekoucích vodách lze očekávat i větší ryby, takže použijte delší návazec s větší koncovou nosností.\*

Návazec si můžete koupit komerčně vyráběný (výhoda je v tom, že je v celku, bez uzlíků), nebo si jej vyrobte z vlastních vlasců s ujímaním tvořeným různým průměrem vlasců (výhoda je v tom, že je levný, ale s uzlíky).

Návazce jsou vyráběny z nylonu (vhodné pro malé mušky), nebo jsou splétané (vhodné pro plovoucí mušky), nebo z fluorocarbonu (vhodné pro potápivou šňůru a větší, těžší mušky) v délce od 180 až do 450 cm (francouzský návazec až 10 m) o různé nosnosti.

Fluorocarbon je materiál, který má výhodu v tom, že je pro ryby méně viditelný a tím i méně rušivý. Je pevnější při stejném průměru než nylonový až o 35 %, méně se opotřebovává a má delší životnost. Jeho nevýhoda spočívá v menší pevnosti v uzlu, než má nylon.

Tabulka koncových průměrů a nosnosti návazců

VELIKOST	8X	7X	6X	5X	4X	3X	2X	1X	0X
PRŮMĚR (mm)	0,08	0,10	0,12	0,15	0,18	0,20	0,22	0,25	0,27
NOSNOST (kg)	0,8	1,1	1,6	1,75	2,2	3,9	5,0	5,5	6,8

## NYMFUJEME V ZIMNÍM OBDOBÍ.

I v zimním období může být nymfování úspěšné, i když je složitější, protože budete chytat v pomaleji tekoucí mimopstruhové vodě, kde rozeznání záběrů je ztížené s ohledem na pomalejší reakce ryb a jemnost uchopení nástrahy. Z těchto důvodů bude důležitý váš cit, tedy dokonalý kontakt se šňůrou a muškami, ale také intuice, že jde o záběr od ryby. V tomto období nymfy vodte pasivně - pomalu a nechávejte je unášet pouze proudem vody.

\* Pro nymfování je vhodná délka 210 až 300 cm plovoucího návazce s nosností od 1,1 do 2,2 kg, nebo neutrálního návazce v délce 270 až 360 cm s nosností 1,6 až 3,9 kg. Francouzský návazec je vhodný v délce 500 cm s nosností 0,8 až 6,8 kg.

Záběry jsou jemné a málo znatelné, a proto je nutné zasekávat při každém sebemenším náznaku záběru, který se může projevit krátkým pozastavením šňůry nebo záchvěvem šňůry i návazce, nebo jemným zacukáním s muškou. Proto musíte mít neustálý kontakt s muškami a cítit v prstech jejich chod a tah.

### Výbava pro zimní nymfování

Oblečení - tři vrstvy s teplým spodním prádlem, rukavice a čepice.

Prut v délce 2,70 až 2,90 m, hmotnosti AFTMA č. 3 až 5, s odpovídající plovoucí šňůrou.

Návazec s koncovým průměrem a nosností přizpůsobenou stavu tekoucí vody. Při větší přikalené vodě použijte průměr koncového vlasce 0,16 až 0,18 mm, ale při nízké a čisté vodě použijete koncový vlasce o průměru 0,12 mm, protože ryby jsou v těchto podmínkách opatrnější. Pamatujte, že jemný vlasce vyžaduje jemný zásek, protože při nízké teplotě vody mění svoje vlastnosti a klesá jeho pevnost, takže je náchylnější na přetržení.

Samozřejmostí je naviják s odpovídajícím - velkým průměrem cívky (LA), s jemně seřízenou a volnější brzdou, která nedovolí přetržení vlasce při zdolávání.

Zvolte mušky typu nymf, stejných vzorů jako při chytání na podzim, nebo na jaře, ale v menších velikostech háčků č. 12 až 16, což se přibližuje velikosti přirozené potravy unášené v zimě vodou.\*\*

**\*\*Vhodné vzory nymf jsou ty, které napodobují březnovku, larvu pakomára a dravou larvu chrostíka (hydropsyche). Březnovku pro zvýšení atraktivnosti a v přikalené vodě i pro lepší viditelnost u ryb je vhodné použít se zlatou hlavičkou, nebo s tělíčkem zvýrazněným holografickou lametkou. Vzor larvy pakomára vyberte takový, který bude připomínat červenou patentku (ta je vázaná z bodyglasu, bez jakéhokoliv zvýraznění). Tento vzor je účinný v klidných úsecích tekoucí vody. Vzor larvy chrostíka v podobě „bobeše“ je univerzální, celodenní a celoroční typ mušky pro všechny tekoucí vody. Její zvolenou velikost a zatížení přizpůsobte síle proudu a hloubce, v které budete chytat. Barevné provedení bobešů by mělo opět napodobovat přírodní potravu, nebo je možné jemné zvýraznění menší zlatou hlavičkou, nebo kroužkováním tělíčka lametkou.**

Nymfovat můžete celý den s ohledem na povolenou denní dobu lovu, ale počítejte s tím, že v tomto období se dříve stmívá, a proto ideální je čas okolo poledne, kdy je možné počítat s větší aktivitou hmyzu ve vodě, a tím i příjmem potravy rybami.



ÚSPĚŠNÉ VZORY BLEŠIVCŮ



ZIMNÍ OBDOBÍ: Je vhodné pro techniku nymfování, a tak se nebojte počasí a vyzkoušejte ji, protože odměnou může být chycení pěkné ryby.



ÚSPĚŠNÉ VZORY NYMF



## ČÁST TŘETÍ

# MUŠKAŘÍME NA STOJATÝCH VODÁCH

Stojaté vody vás určitě přilákají v období, kdy na tekoucích vodách nebudou vhodné podmínky, nebo se v nich budou vyskytovat atraktivní druhy ryb vhodné pro muškaření. V rybnících, nádržích a přehradách žijí takové druhy ryb, které lze na mušku chytit a mohou to být pro vás i ryby trofejní. Stojaté vody však vyžadují jinou výstroj a výzbroj, ale také současně i jinou taktiku a techniku muškaření, než vody tekoucí a musíte se tomuto umět přizpůsobit.

Muškařit můžete na stojatých vodách pstruhových i mimopstruhových, svazových, nebo chcete-li chytat větší ryby, tak nejlépe na soukromých.

STOJATÉ VODY: Si svým kouzlem a tajemností hloubek podmaní nejdříve muškaře.



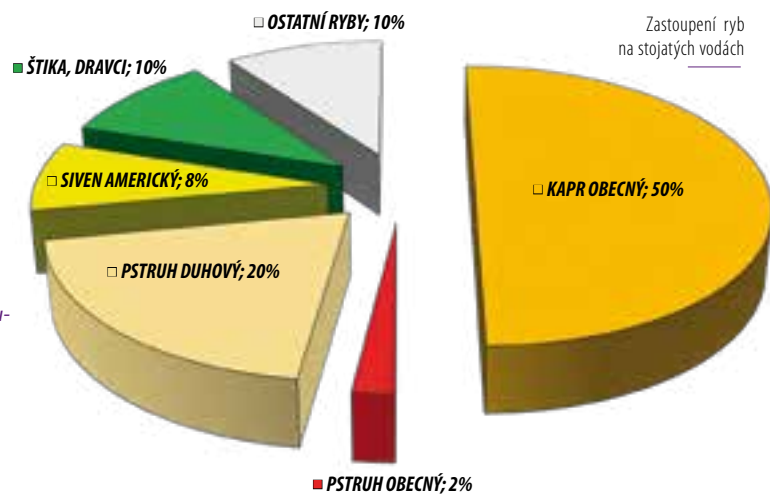
## STOJATÉ VODY

### ZASTOUPENÍ RYB NA STOJATÝCH VODÁCH

Zastoupení ryb vyskytujících se na našich stojatých vodách je ukázáno v grafu\*.

Toto procentní zastoupení se však může lišit podle ročního období, způsobu hospodaření na stojaté vodě, ale také podle vlastnictví. Takže například na zahraničních vodách můžete chytat celoročně divoké pstruhy (potoční i duhové), ale na našich českých vodách půjde převážně o vysazené pstruhy

\* Podle kvality stojaté vody se mění zastoupení jednotlivých druhů, takže například v rybnících bude nejvíce zastoupen kapr obecný a bílé ryby a méně pstruh duhový, ale v jezerech, nebo přehradách již budou hojnější dravci a pstruzi, či siveni.



duhové, či siveny, kteří přežijí pouze krátké období, než je rybáři odloví. Avšak na našich stojatých vodách jsou našťastí pro muškaře atraktivní také jiné druhy ryb, jako například kapři, dravci (zejména štika), okouni, ale i bílé ryby.

### STANOVIŠTĚ RYB

Každý druh ryb žijících na stojatých vodách má jiné stanoviště, kde se cítí bezpečně a má dostatek potravy\*.

Jednotlivé druhy ryb žijících na stojatých vodách svoje stanoviště mění v závislosti na pohybu vody, zdroji potravy a rozmnožování. Současně mění i svoje postavení ve vodním sloupci podle okysličení a prohřátí vody. Také dravé, agresivnější ryby vytlačují ostatní z nejvhodnějších stanovišť, kterými jsou místa v blízkosti břehů s různými překážkami v podobě spadlých stromů, nebo rostlinami rostoucími ze dna, kde žije hmyz, nebo se schovávají malé rybky.

Přes rozdílné a odlišné podmínky od tekoucích vod, mají STANOVIŠTĚ ryb na stojatých vodách svoje určitá specifika, která vám pomohou tyto ryby najít a chytat. U břehů v místech s bahnitým dnem se budou více zdržovat dravé a bílé ryby, u břehů s pevným dnem a překážkami to budou siveni, nebo pstruzi potoční, a ve stojaté vodě v celém jejím prostoru se budou pohybovat kapři a pstruzi duhové.

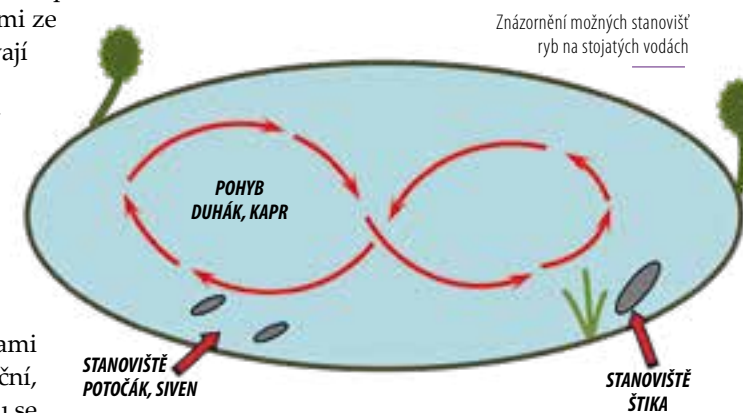
### STANOVIŠTĚ RYB NA STOJATÝCH VODÁCH

Je i v mělkých částech, kam často rády ryby vyjíždí za potravou a pokud nejsou rušeny, tak se zde mohou zdržovat po celý den. Důležitý je pro každou rybu pocit bezpečí, vhodný zdroj potravy a kvalita vody. Pstruh obecný, který žije samotářsky a siven mohou strávit celý svůj život nedaleko břehu a pohybovat se jen v omezeném prostoru, kde přijímají potravu zejména ze dna a z vodního sloupce a spíše jen vyjímečně z hladiny, což je rozdíl od pstruha duhového, který rád vodou cestuje, hledá potravu jak u břehu, tak i daleko od něj a to u dna, pod hladinou i na hladině a proto svoje stanoviště neustále mění. Musí se však také cítit bezpečně, protože může být potravou

\* Potravu na stojatých vodách loví ryby u dna, nebo ve vodním sloupci, ale i z hladiny v závislosti na jejím druhovém složení. Odlišné stanoviště bude mít pstruh duhový, který se vodou spíše toulá a najdete jej jak blízko, tak i daleko od břehu, a jiné stanoviště má třeba štika, která se bude zdržovat blízko břehu v chráněných místech. Nedravé ryby mění svoje stanoviště podle vhodných úkrytů, které je chrání a pomáhají přežít.



STANOVIŠTĚ RYB NA STOJATÝCH VODÁCH: Hledejte okolo břehů, ale i dál od břehů, kde se ryby prozradí svojí aktivitou při hledání potravy.

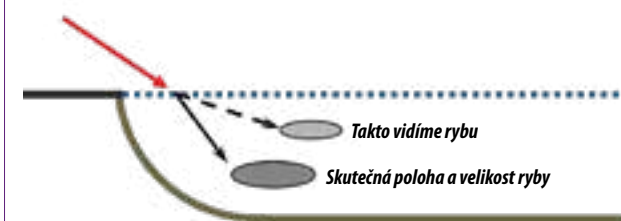


Znázornění možných stanovišť ryb na stojatých vodách

pro větší dravce a proto se shlukuje do malých hejn. Velký, otevřený prostor proplouvá rychleji, nebo si najde stanoviště u prohlubní a zlomů, kde čeká na potravu.

### POSTAVENÍ RYBY VE VODNÍM SLOUPCI

Při chytání na stojatých vodách se často setkáte s optickým klamem, kdy uvidíte rybu stát ve vodním sloupci nebo pod hladinou, ale jde o pohled zkreslený, protože její skutečná velikost a poloha je jiná. Poloha ryby je vždy ve větší hloubce a blíže k vám než jak ji vidíte, což způsobuje optický lom světla. Abyste ryby ve vodě dobře viděli je nutné použití brýlí s polarizačním filtrem.



## RYBY STOJATÝCH VOD

### PSTRUH DUHOVÝ (*Trutta Iridea*)

Pstruh duhový (Americký), se zkráceně muškaři nazývá „duhák“ a jako lososovitá ryba se v mládí značně podobá pstruhovi obecnému, od kterého se liší pouze mohutnějším tělem a zbarvením. Jeho původ je v Severní Americe, kde žije v řekách ústících do Tichého oceánu\*.

Duhák má pověst vodního tuláka, protože na stojatých vodách nemá stabilní stanoviště, ale spíše se stěhuje a proplovává po celé ploše, kde hledá potravu. Jakmile doroste určité velikosti, která mu zaručí bezpečnost, opouští místa, kde žil a už se na ně nevrací. Stejným způsobem reagují čerstvě vysazení duháci, kteří mají po vysazení zpočátku tendenci držet se blízko břehů, tak jak byli zvyklí ze sádek, ale po několika hodinách se v malých hejnech rozjíždějí a pojíždějí z místa na místo, kde hledají zlomy, nebo hlubší části, v kterých se cítí bezpečně a odkud vyjíždějí za potravou. Toto je pro duháky typické a rozdílné od pstruha obecného.

Jinak je ale duhák krásná a bojovná ryba našich vod. A my muškaři můžeme říci díky za něj, i když toto neradi slyší ochranáři, kteří by v našich řekách nejraději viděli jen původního pstruha obecného.

Duhák má hnědozelené, šedé až modročerné zbarvení, které je rozložené po celém těle od hřbetu až po stříbřité břicho. Různobarevné zbarvení, které mu dalo jméno, je po bocích od skřelí až po ocasní ploutev, kde se táhne široký červenofialový až oranžový pruh, který doslova hraje všemi barvami. Hřbet, boky, hlava a ploutve, zejména u starších kusů, jsou pokryty černými tečkami nepravidelných tvarů. Tělo duháka má zpočátku štíhlý tvar, který ve stojatých vodách ztrácí, protože rychle roste a přibírá na hmotnosti, takže mohutní. Duháci jsou dravější a bojovnější než potočáci nebo siveni,

\*Duhák byl do českých vod introdukován (zanesen) uměle a velmi rychle zdomácněl ve všech typech vod, a to jak ve vodách proudných bohatých na kyslík, tak i ve vodách pomalých, nížinných, kde se vyrovnává dobře s menším obsahem kyslíku. Je velmi vhodnou rybou také do vod stojatých, jako jsou jezera, nádrže a rybníky. V některých vodách dokonce vytlačil původního pstruha obecného, což je problém, který se nyní odpovědní lidé snaží napravit.

což si můžete snadno ověřit při jejich chytání - když například jednou píchnete háčkem pstruha obecného, už vám podruhé dlouho nezabere, ale duhák je ochotný svůj záběr v krátké době rychle opakovat.

Způsob života duháka je podobný jako u pstruha obecného, kromě již zmíněné migrace a délky života, kdy se dožívá až deseti roků a za tuto dobu může dosáhnout hmotnosti v ideálních podmínkách k 20 kg a délky okolo jednoho metru. Duhák dospívá ve věku jednoho až tří roků a tření probíhá od konce března do první poloviny dubna.

Předností, která duháka v pořadí důležitosti pro muškaře posouvá nahoru, je menší náročnost na umělý odchov, který je i ekonomicky výhodnější než u ostatních ryb. V našich vodách se však nerozmnožuje přirozeným způsobem, protože se buďto nevytře, nebo plůdek z nakladených jiker nepřežije. Je méně náročný, odolnější a snese horší životní prostředí než pstruh obecný, či siven, a proto může žít i ve vodách s vyšší teplotou, ve vodách méně kvalitních a dokonce i zakalených. Proto je oblíbené jeho vysazování do různých stojatých vod (rybníků), kde je také ověřeno, že snáší konkurenci velkých ryb, ale nesmí se potkat s většími dravci, zejména se štikami, kterým často poslouží jako vhodné sousto.

Duhák je charakteristický svými výskoky, jak při příjmu potravy, tak i při zaseknutí a zdolávání, při kterém nemáte nikdy dopředu vyhráno, a proto zdolávání musí být trpělivé a pozvolné s očekáváním častých prudkých výpadů.

Odlišný je způsob lovu, protože nejde o rybu stanovištní a přibřežní, a tak je nutné duháky hledat, jít za nimi a lovit je dále od břehů. Pamatujte si, že duhák je skupinovou rybou, což znamená, že se zdržuje v malých hejnech a tam, kde ulovíte jednoho duháka, máte velkou šanci na další úlovky. Musíte však počítat s tím, že hejno může mít jen tři nebo maximálně pět ryb, které se pohybují v rozmezí dvou až třech metrů.

Vhodná technika pro chytání duháků je s lurami (fantastické mušky různých tvarů a barev, které nenapodobují žádný přirozený hmyz) stahovanými různou rychlostí, nebo se streamery a jejich pomalým vedením vodou. Na velkých a hlubokých stojatých vodách výborně funguje chytání



S DUHÁKY nad 50 cm: Se na našich stojatých vodách potkáte spíše ojediněle, ale v zahraničí jsou součástí většiny jezer.

u dna s muškami typu booby. V teplých letních měsících je velmi účinné také chytání s nymfami pod hladinou. Pro duháky jsou velmi atraktivní barvy mušek černá, oranžová, zelená a zlatá, avšak po určité době začnou být duháci opatrní, a proto musíte volit raději vzory, které odpovídají více barvou a velikostí přirozené potravě.

Potrava pstruhů duhových je shodná s potravou pstruha potočního, nebo sivena a jsou přímí potravní konkurenti. Také v určitém období roku, při výskytu velkého množství například jepic, nebo pakomárů může být u nich určitá závislost a vybíravost na tento druh hmyzu, ale neplatí to jako pravidlo a nikdy to netrvá příliš dlouho, protože duhák jako správný dravec loví vše, co se hýbe, i když převážnou část potravy tvoří vodní hmyz, zejména jepice

a pakomáři. Zajímavou, ale selektivní složku potravy zejména v letním období tvoří vážky a šídla v různých stádiích vývoje. Vážky a šídla, ač samy dravé jsou pro duháky výborným a velkým soustem. Duháci si rádi také smlsnou na rybím potěru a někdy můžete pozorovat prudké výpady hejna duháků do potěru a jeho následnou likvidaci pod i nad hladinou.

Vybavení pro lov je stejné jako vybava pro lov sivenů, či pstruhů obecných. Není tedy nutné si pořizovat speciální vybavení. Jen pro steamerování je vhodnější použít tvrdší prut a pro dlouhé hody prut 290 až 305 cm dlouhý, se špičkovou akcí a hmotností AFTMA 6 až 8. K tomu použijte různé potápivé šňůry (podle zvolené hloubky chytání), které odpovídají hmotnosti prutu a samozřejmě i fluorocarbonové vlasce.



JEZERNÍ FORMA  
PSTRUHA OBECNÉHO:  
Má nevýrazné červené  
tečky, štíhlé a protáhlé  
tělo je světlejší s velkými  
černými skvrnami.

### PSTRUH OBECNÝ (*Trutta Fario*)

Pstruh obecný byl podrobně popsán v části teokoucích vod. Na stojatých vodách se vyskytuje málo a jde převážně o vysazené jedince, kteří po určité době ztrácí charakteristické zbarvení i rysy potočáka a mění se ve formu pstruha jezerního\*.

Technika a taktika chytání pstruha potočního – jezerního – je stejná jako u duháků, jen musíte mít štěstí na to, abyste našli jeho stanoviště, protože na sebe moc neupozorňuje a žije samotářsky. Pokud ale sebere vaši mušku a zaseknete jej, okamžitě poznáte rozdíl při zdolávání, protože urputně bojuje u dna a snaží se mušky zbavit cukáním hlavy a posléze opakovanými prudkými odjezdy od hladiny ke dnu.

Zdolávání bude vyžadovat trpělivost a nelze je uspěchat. Budete-li mít stejnou výzbroj jako pro duháky, nemusíte se obávat ztráty utržením, nebo vypnutím, protože jeho záběry jsou poctivé a mušku nasaje, takže bývá dobře zaseknuta.

### SIVEN AMERICKÝ (*Salvenius Fontinalis*)

Siven americký pochází z kanadských řek, které směřují na východ do Atlantického oceánu. Žije ale také v jezerech, jež mají čistou a kyselou vodu, kterou dobře snáší. Je vhodnou rybou pro umělý konzumní odchov, v kterém úspěšně konkuruje i duhákům\*\*.

Siven v umělém odchovu roste poměrně rychle a má chutné oranžově zbarvené maso. Dospělý siven je překrásný a vzhledem a tvarem těla je podobným pstruhovi obecnému, ale ve hřbetě je vyšší. Hřbet má zbarvený me-

\* V našich stojatých vodách se s potočáky potkáte spíše výjimečně, ale v zahraničí, ve velkých jezerech jsou častější a zpříjemní vám chytání okolo břehů, kdy můžete pozorovat jejich typický lov potravy pod hladinou, nebo i z hladiny, a to zejména v letních měsících, kdy sbírají spadlý, nebo odumřelý hmyz. Jezerní formu pstruha potočního najdete i dále od břehů, kde žije u dna a nemusíte o něm ani vědět, protože se chová opatrně a žije skrytě.

\*\* Siven je do našich stojatých vod vysazován společně s pstruhem duhovým, ale zdržuje se spíše okolo břehů, kde konkuruje v příjmu potravy potočákům.

chově zeleně s meandrovitou kresbou, která na bocích přechází v nepravidelné žluté skvrny. Na boční čáře mívá často drobné červené tečky, což se může splést s potočákem, ale břicho má stříbřité, naředlé, nebo až nafialovělé. Ploutve jsou oranžové a někdy vybarvené až do červena s typickým a výrazným černobílým lemem, což jej odlišuje od ostatních ryb. Tření sivena spadá do stejného období jako u pstruha obecného a také inkubační doba je přibližně stejná. Proto může docházet k jejich vzájemnému křížení a kříženci se nazývají „tygrované ryby“, které jsou olivově zelené, bez teček s nádhernou kresbou.

Způsob života sivena amerického je v podstatě shodný jako u pstruha obecného, ale lépe se mu daří v ještě studenějších a chladnějších vodách. Mimořádně atraktivní pro něj jsou prameniště nebo přítoky, nebo hlubší čisté stojaté vody, které jsou bohaté na obsah kyslíku. Není náročný na profil dna a nevyžaduje množství přirozených úkrytů a lze jej proto s úspěchem

vysazovat do stojatých vod, zejména přirozených horských jezer, kde dorůstá hmotnosti okolo 2 kg a délky 50 cm. Siveni pohlavně dospívají v druhém až třetím roku života a trou se od října až do listopadu.

Sivena můžete chytat podobně jako pstruha potočního, prakticky se stejnými muškami. Rozdíl je snad jen v tom, že siven je útočnější a agresivnější a není tak opatrný, takže vám zabere dříve. Po záběru oceníte jeho bojovnost, kdy můžete prožít nejednu pěknou chvíli při jeho zdolávání, když bojuje jak u dna, tak i nad hladinou, a můžete obdivovat jeho krásné olivově mramorované zbarvení.

Potrava sivena je shodná s potravou pstruha obecného a jde tedy o potravního a stanovištního konkurenta.

Také vybavení není nutné mít speciální a je shodné s výbavou pro lov pstruhů, protože těžko můžete také odhadnout při chytání na stojatých vodách, kdy narazíte na pstruhy a kdy na siveny.



Sivena můžete chytat podobně jako pstruha potočního, prakticky se stejnými muškami. Rozdíl je snad jen v tom, že siven je útočnější a agresivnější a není tak opatrný, takže vám zabere dříve.

### ŠTIKA OBECNÁ (*Esox Lucius*)

Štiku zná snad každý rybář, protože její typický vzhled a sanitární funkce ve vodě je všeobecně známá. Vypadá téměř strašidelně, a když otevřete její ústa, která jsou plná ostrých zubů, budí respekt, protože jsou dokonalou pastí pro všechny ryby\*.

Charakteristická je u štiky zašpičatělá hlava, velké výrazné oči, kterými vidí do všech stran. Hřbetní ploutev společně s mohutnou ocasní a řitní ploutví jí umožňuje prudké a rychlé výpady, které likvidují i seberychnější kořist. Hřbet má olivově zelenou barvu s typickými světlými pruhy, ale boky jsou již světlejší s podélnými žlutozelenými skvrnami. Břicho je potom našedlé až bělavé. Hřbetní a řitní ploutev jsou posunuty směrem dozadu blízko k ocasní ploutvi a prsní ploutve jsou opačně posunuty směrem dopředu, což je pro štiku typické.

Způsob života je pro štiku také charakteristický, protože se zdržují převážně v klidných částech stojatých vod, kde vyhledávají vodní rostliny, členité dno a různé úkryty v podobě potopených stromů, velkých kamenů, nebo prohlubní. Štika je rybou stanovištní a většinu života žije na jednom místě, které si také brání i proti ostatním příslušníkům svého rodu a je znám jejich kanibalismus. Vyžaduje blízkost úkrytu, kde číhá na svoji kořist, kterou potom loví, což je často blízko břehu, takže při jejich chytání nemusíte házet příliš daleko. Štika není plachá a dovolí vám přiblížit se na několik metrů, ale k uchopení nástrahy ji vydráždí pouze její dravost, což je pro muškaře výhodné při správné prezentaci mušky. Šticky se vytírají brzy na jaře při teplotě vody od 7 do 10° a jsou velmi plodné, což jim umožňuje přežít. Loví štika uchvacuje svoji kořist většinou napříč, ale potom si ji obrací do jícnu hlavou napřed a celou polyká.

Potravou potěru a mladých štik je zpočátku zejména zooplankton, nebo různé larvy a kukly vodního hmyzu, a teprve později a v dospělosti přechází na dravý způsob života a loví rybí plůdek a drobné rybky. Takovéto složení

\* Šticky jsou schopné dorůst úctyhodných rozměrů, což ale bohužel nemohou na většině našich revírů prokázat, protože způsob lovu a touha po štičím mase je tomuto překážkou.

potravu předurčuje štiku k plnění sanitární a regulační funkce v likvidaci zejména plevelných ryb.

### LOV ŠTIK

Šticky najdete na každé menší i větší stojaté vodě a na umělé mušce se dají lovit relativně snadno, a proto jsou u muškařů vyhledávaným dravcem. Vhodné vzory, s kterými budete mít úspěch, jsou velké streamery, nebo větší mušky s delšími pírky a lametkovými pásky, nebo třpytivým crystal flashabou, které napodobují rybky, nebo jinou přirozenou potravu. Dalšími vhodnými vzory mohou být fantastické streamery v dráždivých barvách - červené, oranžové, žluté, nebo fialové. Budete-li chytat štiku jen občas, tak si vystačíte s běžným vybavením, ale pokud se chcete na ně specializovat, tak je vhodné investovat do silnějšího prutu střední akce v délce alespoň 3 metry a hmotnosti AFTMA 8 až 9. Vhodné jsou šňůry plovoucí, nebo intermediální, protože stanoviště štik je v hloubkách do 3 metrů a mušky budete vodit pomaleji, takže budou mít čas vyklesat. A v případě, že se dostanete na velké a hluboké stojaté vody, tak si výzbroj doplníte o rychleji potápivou šňůru.

Šticky jsou bojovné ryby s ostrými zuby, a proto musíte mít silnější návazec s koncovým průměrem 0,25 až 0,30 mm, který je vhodné ukončit tenkým ocelovým lankem, nebo jiným materiálem, který odolá ostrým štičím zubům a zabrání překousnutí při zdolávání. Koncová délka návazce postačí 10 až 15 cm. Naviják použijte s velkým průměrem cívky a s podkladem alespoň 50 metrů. Protože šticky stojí uprostřed vodních rostlin nebo překážek, tak jsou vhodné mušky speciálně upravené proti zadrhnutí a uváznutí, tím že mají přivázanou smyčku z vlasce přes oblouk háčku až k hlavičce mušky. Takto upravená muška potom snadno klouže po stoncích rostlin a po překážkách.

Pamatujte na to, že způsob lovu musíte přizpůsobit ročnímu období. Proto na jaře a v létě, kdy jsou šticky žravé a aktivnější, vodte mušky středně rychle, krátkými potaženími s plovoucí, nebo intermediální šňůrou, takže mušky budou jen pod hladinou. Na podzim se šticky stahují do hlubších míst a tam musíte mušky dostat s využitím potápivé šňůry a pomalejším vedením u dna. Vzory mušek nemusíte mít příliš velké a spíše se soustřeďte na jejich prezentaci. Při chytání z plavidel můžete volit

Šticky jsou bojovné ryby s ostrými zuby, a proto musíte mít silnější návazec.



stejnou taktiku, jako při lovu pstruhů, což je ze dna a pouze přivedením špičky prutu oživovat mušku. Prochytávejte prostor okolo sebe vějířovitým způsobem a měňte směr a rychlost popotahování, aby muška ve vodě dobře a dráždivě pracovala.

Záběr štiky se projevuje jako vázka, doprovázená následným prudkým tahem a častými výpady, a proto zasekávejte prudčeji a razantněji a raději opakovaně s vědomím, že používáte silnější streamerové háčky, které hůře pronikají tordou štičí tkání. Připravte se na bojovnost zaseknuté štiky a na časté náporů a vyskakování, které musíte eliminovat povolením šňůry. Při zdolávání bude štika okolo vás projíždět v půlkruzích, které se stále zmenšují s úbytkem její síly, ale s vylovením nespěchejte a počkejte, dokud nebude unavena natolik, že ji snadno podeberte dostatečně velkým podběrákem. Zaseknutou mušku uvolněte peánem, abyste se neporanili o ostré zuby.

Lov štik Vám jistě přinese spoustu krásných zážitků a to i v době, kdy už nemůžete lovit lososovité ryby na pstruhových vodách.

### Rady pro lov štik

- Snažte se vždy dokončit vedení mušky (použijte jen jednu), protože ji štika může sledovat po celou dobu chodu k vám a rozhodne se pro záběr až na poslední chvíli těsně u břehu, nebo při jejím vyzvedávání k hladině.
- Při chytání udržujte rovnoměrné vedení a zjistíte-li, že štika mušku sleduje, tak nezastavujte, ale

spíše zrychlete tempo, nebo směr stahování, což ji vyprovokuje k útoku na mušku.

- Pokud štiku ve vodě vidíte, nenahazujte nikdy přímo před ni, ale nejlépe v úhlu 45 stupňů do vzdálenosti asi 2 metry od její hlavy, abyste ji nepolekali dopadem šňůry na hladinu.
- Pokud štiku v daném místě předpokládáte, tak prochytávejte toto místo opakovaně a trpělivě s různou rychlostí stahování.
- Začínajte chytat ze břehu a teprve následně vstupujte do vody a broďte okolo břehu.
- I když je voda zakalená, tak stále chytejte u břehů, protože šticky využívají takovou vodu jako svůj úkryt.
- Při chytání štik používejte mušky vázané na pevných a delších háčcích v odpovídající velikosti.
- Kvalitní háčky musí být pevné, ostré, bez protihrotu a pamatujte, že na každý typ mušky je určený jiný typ háčku. Pro chytání štik je ideální lososí háček s rovným ramínkem, očkem směřujícím nahoru, černé barvy, ve velikostech č. 2, 4, 6, a 8, nebo klasický streamerový háček bronzové barvy, s rovným ramínkem a očkem dolů, v prodloužené délce ve velikostech č. 2 až 8.
- Od každého vzoru mušky mějte dvě až tři velikosti a využijte zejména dráždivé fantastické vzory lur, nebo streamerů, což jsou základní typy mušek potřebných pro chytání štik, a ty si dejte do samostatné krabičky, protože vám s ohledem na svoji velikost zaberou více místa.



PŘI CHYTÁNÍ OKOLO BŘEHU S BRODĚNÍM: Je vhodné mít odkládací vaničku, která vám usnadní nahazování odložené šňůry.

### CHYTÁNÍ OKOLO BŘEHU S BRODĚNÍM

Brodění okolo břehů je aktivní a velmi efektivní taktika muškaření na těch stojatých vodách, které mají pod-břehovou část vhodnou k brodění. Pokud je toto možné, tak brodění vždy upřednostněte před chytáním ze břehu, protože budete mít větší šanci házet dále od břehu a nebudete limitováni příbřežní vegetací. Současně budete také schopni reagovat postavením na směr a intenzitu foukání větru. Chytání okolo břehů s broděním využijte přes den, kdy vidíte aktivitu ryb a následujte jejich pohyb po stojaté vodě. Po zabrodění s házením chvíli počkejte, uklidněte vodu a pozorujte hladinu před vámi.

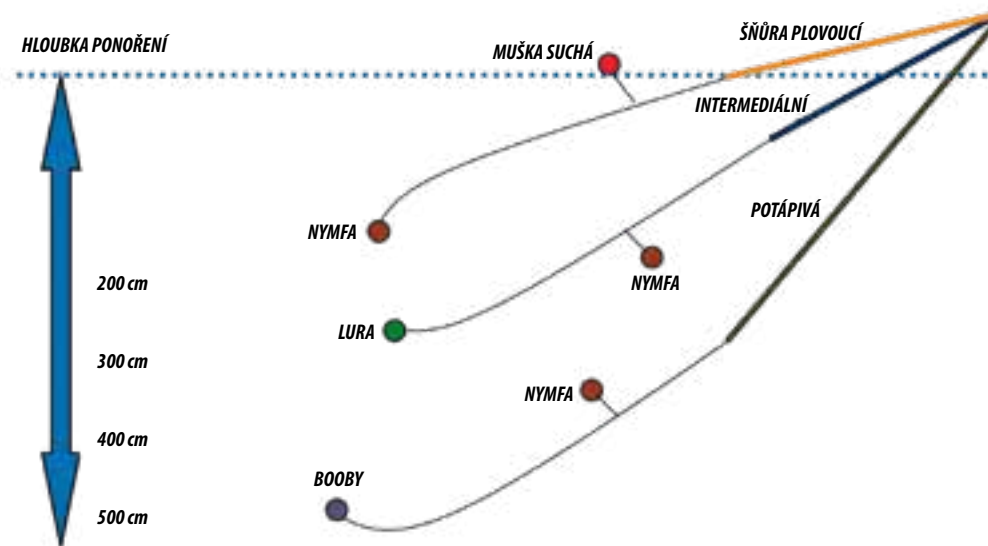
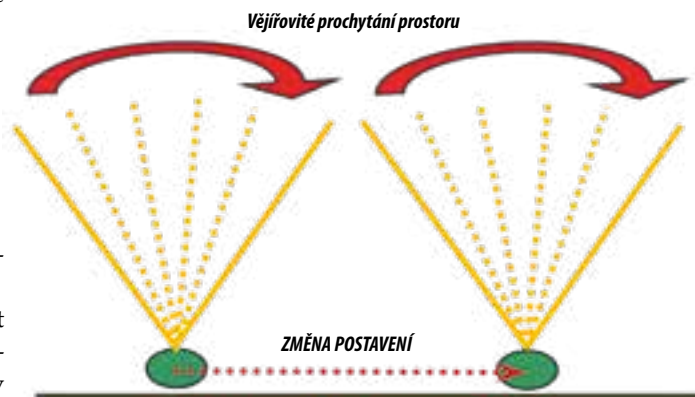
Pokud se budou ryby pohybovat u hladiny, tak vystihněte směr jejich pohybu a házejte metr i více před ně, aby

mušky měly dostatek času na ponoření pod hladinu a mohli jste je začít aktivně stahovat.

Nebudete-li vidět aktivitu ryb, tak pouze prochytejte zvolený prostor v různých hloubkách, což znamená, že několik hodů budete mušky vodit hlouběji pod hladinou a následně několikrát až u dna. Po vějířovitém prochytnání tohoto místa se přesuňte okolo břehu dále a vše opakujte.

Protože jde o fyzicky náročnější taktiku než je chytání ze břehu, tak chytejte jen s jednou šňůrou, nejlépe intermediální, nebo plovoucí s potápivým koncem, vždy s kratším návazcem okolo tří metrů a koncovým průměrem alespoň 0,18 až 0,20 mm. Postačí vám dvě mušky, které můžete měnit podle požadované hloubky ponoření. Vhodné vzory mušek jsou fantastické, jako například lury, bloby nebo vážky, nebo i větší nymfy. Rychlost stahování a vedení mušek přizpůsobte záběrům ryb, ale nejdříve musíte vyzkoušet různé rychlosti stahování v různých hloubkách. Nebudete-li úspěšní, tak vystupte z vody a udělejte si krátkou přestávku na odpočinek a promyslete další postup. Zde bych doporučoval vyměnit šňůru a použít plovoucí s delším a jemnějším návazcem s koncovým průměrem 0,16 mm a třemi muškami typu nymfa a pakomár. Koncový vzor volte zatížený, aby vám potápěl celou sestavu a mohli jste pochyťovat větší prostor a celý profil vodního sloupce.

Při HÁZENÍ DO VĚJÍŘE použijte jen dvě mušky a to zejména ve větrném počasí, což vám usnadní házení a nebude docházet k zamotání návazce. Tři mušky můžete využít za klidného počasí s mírným větrem, nebo na opatrné ryby, nebo pokud chcete prochyťat větší hloubku vodního sloupce.



Při použití plovoucí šňůry držte prut vodorovně nad vodou, čímž budete lépe kontrolovat záběry, ale při použití intermediální nebo potápivé šňůry, skloňte prut šikmo dolů a ponořte špičku do vody, takže budete lépe v ruce cítit chod mušek a snadněji identifikovat záběry. S plovoucí šňůrou stahujte mušky pomalu do osmiček nebo jen krátkými potaženími, u intermediální šňůry stahujte plynule rychlejšími osmičkami, nebo pokud držíte prut pod paží, tak střídavě oběma rukama krátkými potaženími. U potápivé šňůry kombinujte rychlá potažení s krátkými přestávkami.

Při stahování je důležité, abyste si představili, jak se na šňůrách o různé potápivosti mušky ve vodě chovají, v jaké hloubce jsou a jak se pohybují, a tomu přizpůsobte rychlost a rytmus jejich stahování. U všech technik po přitažení mušek až co nejbližší k sobě, před dalším nahazením je velmi pomalu vyzvedávejte z vody s mírným oživováním třepáním špičkou prutu, protože často ryby mušky sledují až k vám a zaútočí na ně při jejich vystupování z vody.

### NYMFY

Při chytání okolo břehů využijte různě rychle potápivé šňůry v kombinaci s nymfami jakožto se základními typy mušek a s lurami.

Vzory nymf menších velikostí (vázané na háčku č. 12 až 14) používejte v různých barevných kombinacích, ale pamatujte si, že základem úspěšnosti nymf jsou vzory napodobující různé vývojové stádium nymfy hmyzu v barvě spíše nenápadné, což je přírodní šedá, hnědá, nebo zelená.

Nymfy můžete úspěšně kombinovat se suchou muškou typu chrostíka, nebo jepice, zejména na opatrné a přírodní ryby, ale také s dráždivými vzory (atraktory) na vysazené a neokoukané ryby.

Pro chytání s nymfami je nutné, abyste znali profil stojaté vody, tedy její tvar, vrstevnice a hloubku v jednotlivých částech, což je základem úspěchu při hledání stanoviště ryb a volbě vašeho postavení při házení. Úspěšná jsou místa, kde jsou různé zlomy, kde se střídá hluboká voda s mělkou, kam ryby rády jezdí za potravou, a proto pokud je to možné, tak si nejdříve zjistíte vrstevnice stojaté vody.

Po výběru místa chvíli pozorujte projevy ryb a podle toho zvolte typ šňůry, i když nejčastěji použijete plovoucí šňůru a k ní vyberte správnou kombinaci mušek, s odpovídající velikostí a barvou nymfy. Nejvhodnější jsou do zakalené vody tmavé vzory, do čisté vody světlejší vzory nymf. Nebudete-li mít záběr do půl hodiny, tak změňte místo chytání a pokračujte v hledání ryb.

Pokud vám to stanoviště umožní, tak házejte napříč směru foukání větru, protože chytíte více ryb.

Snažte se házet co nejdále od sebe, kdy dlouhý hod vám zajistí, že se nymfy budou delší dobu pohybovat ve vodě a budete mít tak větší šanci na přilákání a chycení ryby.

#### CELODENNÍ CHYTÁNÍ S NYMFAMI

Využití nymf po celý den je možné, protože budou působit na ryby přirozeně. Také pohyb nymfy ve vodě, jakožto přírodního vzoru napodobujícího jepici, chrostíka, nebo vážku svojí barvou a velikostí, nebude pro ryby rušivý. Můžete použít vzory zatížené (olověný drátek v hrudní části, či tungstenová hlavička), nebo nezatížené lehké nymfy s různou barvou těla (od hnědé, přes olivovou až po černou) tak, aby se přibližovala přírodním barvám hmyzu. Vhodné jsou vzory se zvýrazněnou barvou hrudi než je barva tělíčka (světlejší odstín barvy tělíčka), nebo vzory v atraktivní a zářivé barvě, kdy během března a dubna je vhodná barva světle zelená (fluorescenční), v květnu a červnu barva tmavě zelená, ale i tmavě hnědá až černá. V červenci a srpnu fungují oranžová a červená barva a v říjnu perleťově bílá, nebo černá, či hnědá barva. Zdá se to složité, ale opět vám postačí jen dva, nebo tři vzory zvýrazněné nejlépe zelenou a perleťovou barvou.

#### CELOROČNÍ CHYTÁNÍ S NYMFAMI

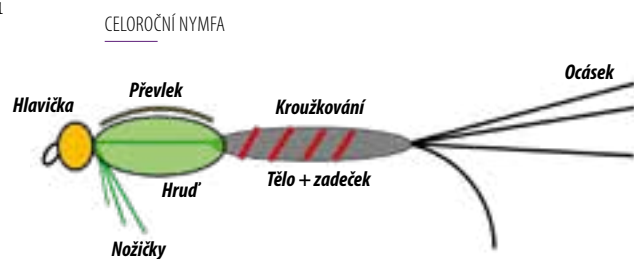
Nymfy můžete využít celoročně, ale musíte si vybrat během roku správné barvy, kdy zelenou a hnědou využijete zejména brzy na jaře na zatížených vzorech, protože je budete prezentovat nade dnem, ale v létě jsou již vhodnější barvy zářivé na nezatížených vzorech, vedených ve vodním sloupci. Černá barva nymf je velmi účinná na vysazené ryby a na podzim v kombinaci s lurami.

#### PROPORCE NYMFY

Nymfa svým tvarem, velikostí a proporcemi musí odpovídat přírodnímu hmyzu, který žije v dané stojaté vodě. Tvar nymfy by měl tedy být štíhlý se zvýrazněnou hrudí. Důležitou roli

hraje také délka ocásku, která musí být poměrná délce těla a hrudi. Nymfy poutají pozornost ryb svým pohybem, ale také kontrastem mezi barvou těla a hrudi, což se často při vázání zvýrazňuje převlekm hrudi, čímž se dosáhne kontrastu mezi horní a spodní částí mušky a odlišení tmavé a světlé barvy.

Při chytání s nymfami dbejte na jejich přirozený pohyb, kterým musíte napodobit pohyb hmyzu ve vodě, při kterém střídá rychlý pohyb s náhlým zastavením, což napodobíte dlouhým potažením šňůry k sobě a následnou tří až pěti-vteřinovou pauzou. Nezatížené vzory nymf prezentujte ve vodním sloupci a zatížené vzory nymf u dna.



#### Popis celoroční nymfy:

- háček rovný, velikost č. 12 až 14
- vázací nit černá
- tělo a zadeček štíhlý, dubbing černý, zelený
- hrud' zvýrazněná (tmavší odstín dubbingu těla a zadečku)
- nožičky a ocásek - přírodní zelená koroptev
- převlek z paprsků CDC pířka
- kroužkování měděný, červený drátek pro celkové zpevnění mušky
- hlavička zatížená - zlatý korálek, nezatížená - oviny nití.

#### Tipy na vázání:

- pro rychlejší potápění mušku zatížte oviny olova v hrudi, nebo tungstenovou hlavičkou
- nožičky uvažte kratší a ocásek v délce těla
- dubbing volte podle velikosti mušky (čím menší muška, tak tím jemnější a méně)
- převlek udělejte ze snopečku CDC pířka
- hrud' zvýrazněte zelenou, perleťovou barvou, správný poměr těla k hrudi je 3 : 2.

#### Chytání s celoroční nymfou:

- použijte plovoucí šňůru, nezatíženou nymfu dejte na přívěs, zatíženou nymfu volte jako koncovou
- pokud budete chytat v hlubokých vodách s plovoucí šňůrou, tak použijte dvě nymfy (zatížená jako koncová), nebo použijte intermediální až potápivou šňůrou s nezatíženými nymfami
- stahujte pomalu a pamatujte, že nožičky dávají pohyb (život) nymfám
- okolo břehů u dna nymfy oživujte třepáním a povytahováním šňůry z vody.

#### RADY NA KONEC

Nymfy kombinujte, vyberte správné vzory, ale chyťte s nimi tak, abyste nebyli pasivní a stereotypní.

Snažte se ryby najít a překvapit tím, že změníte stanoviště, nebo využijete vítr na házení, nebo změníte velikost a barvu nymf.

Ryby musíte na nymfy přilákat jejich přirozeným pohybem (nožičky a ocásek) ve vodě.

Používejte kombinaci nymfy se suchou muškou, čímž si zvýšíte šanci na chycení ryb pod hladinou i na hladině při případném sběru.

Pokud zvolíte suchou mušku chrostíka se zeleným tipem na zadečku, tak to je ten nejlepší poutač pozornosti ryb a bude jen záležet na tom, zda si vyberou suchou mušku nebo nymfu.

Při chytání s nymfami mějte na paměti, že zatížené vzory se pohybují ve vodě méně přirozeně, ale jsou vhodné při házení ve větru a pro chytání u dna, takže musíte volit vždy kompromis mezi zatíženými a nezatíženými vzory nymf.

Chytání s nezatíženými nymfami je vhodné, když jsou ryby aktivní u hladiny, kdy můžete kombinovat pomalé stahování s přestávkami na vyklesání.

Nymfy používejte v různých velikostech, ale vždy v přirozených barvách, které jsou účinné na velmi opatrné ryby.



CHYTÁNÍ S NYMFAMI: Okolo břehů využijete po celý rok. Nutné je zajistit jejich co nejdelší pobyt a pohyb ve vodě.

## MUŠKAŘÍME NA LODÍCH

### MUŠKAŘENÍ NA LODÍCH

Taktika při muškaření na lodích je odlišná od všech ostatních taktik chytání na stojatých vodách a je specifická, protože možnosti, kde využít loď v našich podmínkách moc není. Přesto si zaslouží svoji pozornost, protože má mnoho společných technik\*.

Lod' a její výbava je důležitá pro celkovou bezpečnost při chytání, a pokud si můžete vybrat, tak volte loď s motorem, protože to, že nebudete muset veslovat, oceníte hlavně na velkých stojatých vodách, jako jsou přírodní jezera, nebo umělé nádrže. Pokud není motor k dispozici, tak se musíte spokojit s veslicí, což už vás bude omezovat a vyžadovat větší fyzickou námahu. Dbejte na správnou výbavu lodě, kterou je zejména pohodlná sedačka, a tu oceníte po několika hodinovém sezení, ale také potřebný prostor pro uložení muškařských věcí, popřípadě vodotěsný obal na náhradní oblečení, fotoaparát, doklady a podobně. Při chytání z lodě, kdy budete na velkém prostoru, je nutná a důležitá vaše znalost způsobu chytání a nalezení ryb, které zejména na velkých plochách není snadné objevit, ale výhodou je, že z lodě je možné chytat na mušky prakticky všechny druhy ryb, které se na dané vodě vyskytují, protože se můžete rychle přesouvat do vybraných míst s aktivitou ryb a dokážete prochytat větší prostor než ze břehu nebo boatu, a tím máte i větší šance na chytení ryb.

Pamatujte na bezpečnost a ochranu vašeho života, což vyžaduje používat na lodi záchrannou vestu, nebo samo-nafukovací bezpečnostní límec a než nastoupíte do lodi, tak si předem vše řádně připravte, zkontrolujte a upevněte. Chyťte ve dvojici, protože si můžete v případě nouze pomoci, můžete se poradit o volbě techniky, nebo vyhodnotit situaci s hledáním stanoviště a chováním ryb.

Lodě musí mít vždy kvalitní pádla, nebo spolehlivý a funkční motor, pro přesouvání. Než začnete chytat, nezapomeňte dát pádla

\* Při chytání z lodě lze využít techniky s plovoucí šňůrou, ale i s potápivými šňůrami a kombinovat s nimi různé typy a vzory mušek.



PŘI MUŠKAŘENÍ NA LODÍCH: Musíte být připraveni na větrné podmínky a vlny, které znesnadňují navádění lodě do míst s rybami.

na dno lodě a natočit loď vždy bokem po větru. Házení po větru je relativně snadné, ale snažte se být tolerantní ke svému sousedovi. Funkční a nepromokavé oblečení je základ pro bezproblémové chytání, protože se nevyhnete šplouchání a cákání vody do lodě a podobně. Silueta lodě není pro ryby rušivá a rychle si na ni zvyknou a berou ji jako součást svého prostředí, což je pro chytání výhoda, ale musíte se chovat tiše, bez zbytečného povykování, dupání, nebo houpaní a nepřirozeného brázdění s lodí.

### VÝSTROJ A VÝZBROJ

#### Výstroj a výzbroj:

- nepromokavé oblečení (kalhoty, bunda), spodní prádlo sající pot
- náhradní oblečení uložené v nepromokavém plovoucím obalu
- kabely pro uložení výzbroje (navijáky se šňůrami, krabičky s muškami, vlasce ...)
- brýle s UV filtrem, pokrývka hlavy...

- dva pruty špičkové akce, délka 290 až 330 cm, hmotnost AFTMA č. 7 až 8
- šňůra plovoucí, intermediální a rychle potápivá (WF ujímání, hmotnost AFTMA 7 až 8)
- návazec a nástavec fluorocarbonový, ujímaný v délce podle délky prutu
- vlasce o průměrech 0,18 – 0,20 – 0,22 – 0,25 mm
- fantastické mušky, nymfy, pakomáři, suché mušky
- podběrák s dlouhou rukojetí
- pohodlný nafukovací polštář na sedačku lodě.

### HLEDÁNÍ RYB A CHOVÁNÍ SE NA LODI

Než vyjedete na volnou plochu, tak si zjistěte tvar stojaté vody, hloubku vody a profil dna, což vám pomůže v základní orientaci. Ryby hledejte nejdříve okolo břehů, ostrůvků, zákoutí a podobně, a to pod hladinou a prochyťte postupně delší příbřehovou část. Teprve následně hledejte ryby ve větších vzdálenostech od břehů, nejlépe nad hlubšími místy, nebo

jeďte do míst, kde se ryby prozradily svými typickými projevy. Často rybami vyhledávaná jsou místa s přítokem vody nebo v blízkosti hráze, ale také místa, kde vidíte vyšlapané vstupy do vody od ostatních muškařů.

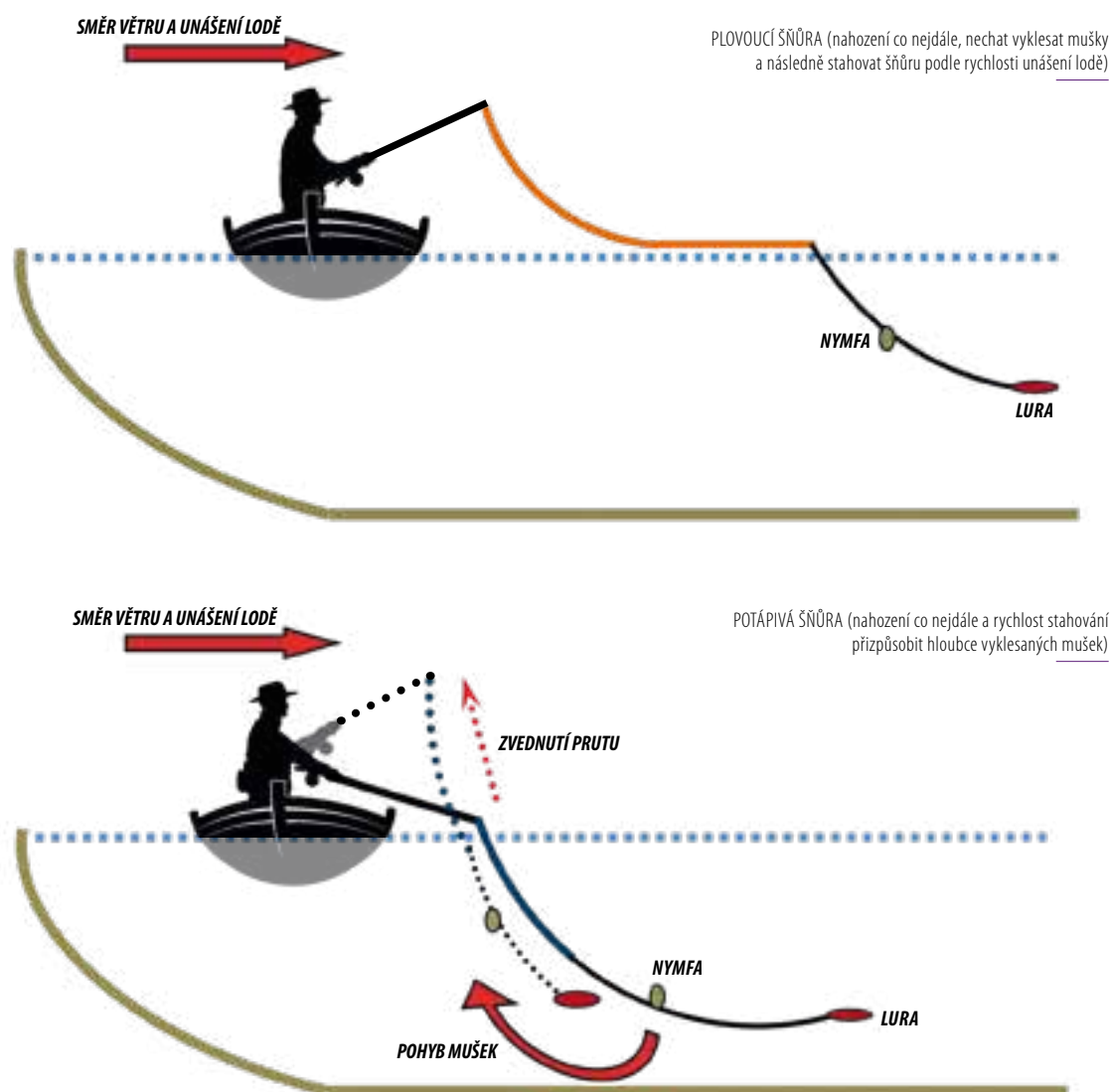
Na lodi se chovejte tiše, nestoupejte v ní a nehoupejte s lodí a zůstaňte sedět, ať už přejíždíte, nebo nahazujete či stahujete mušky. Budete tak pro ryby méně viditelní, vzhledem k svému nižšímu profilu a loď nebude ryby plašit. Abyste byli tišší a vydrželi sezení delší dobu, je nutné mít na sednutí vhodný měkký polštář, ať už textilní, nebo nafukovací gumový. **PAMATUJTE**, že několik hodin sezení na tvrdé lavičce, které na lodi strávíte, vám může způsobit spoustu nepříjemností a zkazit i radost z chytání, a proto některé lépe vybavené lodě mají speciální sedátko, které se upevňuje přes okraj lodě, takže je sezení pohodlnější a vyšší a vy lépe vidíte do vody, bez nutnosti stoupání.

### TAKTIKY A TECHNIKY

Při chytání na lodi můžete využít plovoucí i potápivé šňůry v kombinaci s různými typy a vzory mušek, ale nejčastěji budete chytat s plovoucí šňůrou a suchou muškou ryby, které budou sbírat potravu z hladiny, nebo s nymfami, či lurami aktivní ryby pod hladinou na které můžete použít také intermediální, nebo podhladinovou šňůru. Rychleji potápivé šňůry využijete, nebudete-li úspěšní s předchozími technikami pro chytání ryb u dna, nebo ve vodním sloupci.

### CHYTÁNÍ ZE ZAKOTVENÉ LODĚ

Při chytání ze zakotvené lodě můžete využít znalostí z chytání ze břehu, protože jde o stejnou činnost, jen na volném prostoru stojaté vody. Zakotvení lodě zvolte v případě, že ryby vidíte a ukazují se u hladiny, jsou zde aktivní a krmí se, což je přímo ideální pro navedení lodě do prostoru s rybami, tak abyste je měly na dohoz. Po pomalém a opatrném příjezdu do tohoto prostoru spusťte kotvu až na dno a nechejte zklidnit loď, která se sama natočí podle pohybu větru a vln. Ryby se pravděpo-



**BRZDÍCÍ PADÁK:** Je výhodné použít na rozlehlých a otevřených stojatých vodách při silnějším větru, protože dokáže zpomalit unášení lodě a tím i usnadnit chytání ryb.

dobně na chvíli schovají, a tak čekejte, než se začnou opět ukazovat. V lodi sedte tiše a snažte se dělat co nejméně pohybů. Prut s návazcem a muškami mějte připravený, nejlépe a asi také nejčastěji s plovoucí, nebo intermediální šňůrou. Pro správnou volbu potápivosti šňůry se rozhodněte podle toho, zda ryby sbírají potravu z hladiny, nebo jsou pod hladinou a u hladiny se jen ukazují. Chyťte jen na dvě mušky a můžete zkombinovat suchou mušku s nymfou. Výhodou zakotvené lodě je to, že můžete házet okolo sebe všemi směry, ale myslíte na to, že máte pod sebou kotvu, do které by se vám mohl zaplést vlasec, nebo zdolávaná ryba.

Lov ze zakotvené lodě je jednoduchá taktika, ale je méně využívaná a není považována za rovnocennou taktice z driftující lodě, kdy je loď volně unášena větrem, nebo přirozeným pohybem vody.

### CHYTÁNÍ Z VOLNĚ UNÁŠENÉ LODĚ

Chytání na volně unášené lodi je přirozenější a zajímavější, ale také náročnější na udržení správného směru lodi a volby techniky. To, že upřednostníte aktivní způsob chytání na lodi, který je spojený s pohybem, rychlejší změnou místa a reagováním na projevy ryb,

vás bude více bavit a pochytáte větší prostor s šancí na chycení většího počtu ryb. Techniku opět přizpůsobíte podle projevů a chování ryb a můžete je chytat z hladiny, nebo pod hladinou v různých hloubkách s odpovídající potápivostí šňůry. Budete potřebovat šňůru plovoucí a potápivou č. III až IV (podle hloubky vody) a můžete využít všechny typy mušek od suchých, nymf, až po fantastické, nebo pakomáry.

Muškaření na volně unášené lodi v příčné poloze na směr větru a vln (nazvané "loch style"), pochází z Anglie a umožňuje dvěma muškařům házet před sebe s větrem v zádech. Možné je i házení do vějíře, ale musíte se dohodnout se sousedem a omezit výseče hodů jen na čtvrt kruh, aby se zmenšilo riziko vzájemného zapletení šňůr, nebo nebezpečí poranění prutem při házení.

Výhoda chytání na unášené lodi je v tom, že jste v neustálém pohybu, a i když máte stejné vzory mušek, tak je nabízíte jiným rybám v jiných stanovištích, nad kterými projíždíte. Příčinou neúspěchu někdy bývá to, že když pstruzi vidí tutéž mušku vícekrát, tak o ni ztrácejí zájem a stává se pro ně nepřírozenou a nebezpečnou. Zpomalení rychlosti pohybu

## MUŠKAŘÍME NA BOATU

### MUŠKAŘENÍ NA BOATU

Je moderní a efektivní styl muškaření, ale náročnější na přípravu. Boat (čti: bout) je plavidlo podobné otevřenému gumovému člunu se sedačkou umístěnou mezi plováky, ve tvaru „U“, nebo „V“. Jde o bezpečné plavidlo s nezávislými vzduchovými komorami, které unesou i velkou hmotnost\*.

*\* Při koupi boatu si zjistěte jeho nosnost, materiál z kterého je vyrobený a průměr nafukovacích ventilů komor tak, aby byl co nejlépe, pohodlný pro manipulaci a nafukování, ale i bezpečný. Upozorňuji na to, že boat se nesmí používat na proudící vodě a musí být na blízku druhý muškař s boatem, proto vždy CHYTEJTE VŽDY VE DVOJICI s ohledem na vaši bezpečnost při případném možném poškození, nebo upuštění vzduchových komor boatu.*

Chytání z boatu je pro vás výhodné zejména v tom, že můžete lovit v místech, kde ze břehu šňůrou jen těžko dohodíte, a také v tom, že boat není pro ryby tak rušivý jako loď nebo silueta rybáře na břehu. Přesto se, ale i při tomto způsobu muškaření musíte chovat tiše a nepůsobit zbytečný rozruch. Před výjezdem na vodu si sestavte prut, zvolte typ šňůry a navažte mušky. Ostatní potřebné věci (naviják s jinou šňůrou, krabičky s muškami, fotoaparát, rukavice, občerstvení ...) si dejte do bočních kapes, ale nezapomeňte na podběrák s delší rukojetí a potom již jen nazujte ploutve a vyplujte s boatem na vodu. Po nasednutí si připnete před sebe hustou sítku, která má význam v tom, že slouží jako prostor pro odkládání šňůry, ale také při zdolání ryby jako prostor pro manipulaci s rybou.



Budete sedět na úrovni vody a nebudete pro ryby tak nápadní, protože boat poháněný pohybem vašich nohou je tichý a klidný. Při chytání na boatu budete couvat do volné plochy a prostor v kterém chcete chytat, budete mít před sebou.

### VÝSTROJ A VÝZBROJ

#### Výstroj a výzbroj:

- prsačky (neoprénové, nebo vícevrstvé textilní)
- teplé spodní prádlo sající pot
- nepromokavá bunda, čepice (klobouk), brýle
- rezervní navijáky se šňůrami, krabičky s muškami, vlasce ...
- prut špičkové akce, délka 290 až 300 cm, hmotnost č. 6 až 8
- šňůra plovoucí, intermediální a rychle potápivá (WF ujímání, hmotnost AFTMA podle hmotnosti prutu)
- návazec a nástavec fluorocarbonový, ujímaný
- vlasce o průměrech 0,20 – 0,22, při velkých rybách až 0,25 mm
- fantastické mušky, nymfy, pakomáři, suché mušky
- podběrák s dlouhou rukojetí.

### HLEDÁNÍ RYB S BOATEM

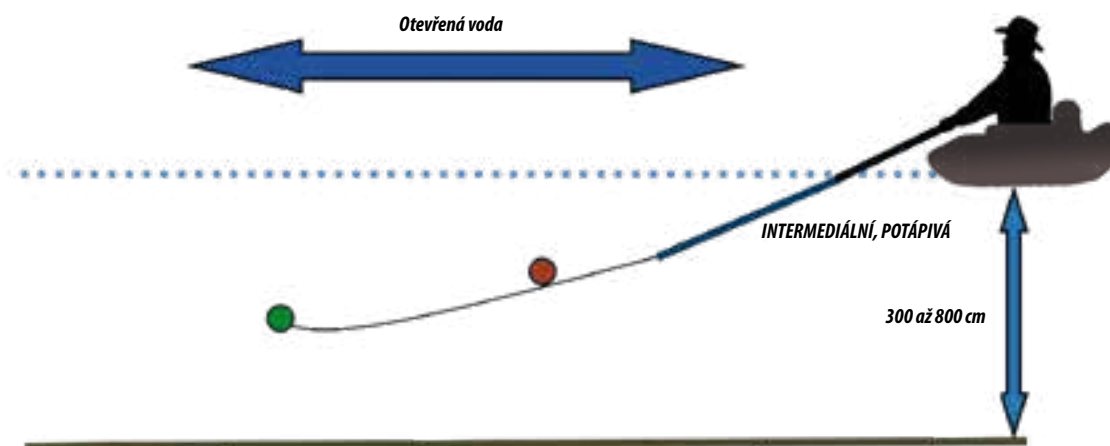
Stejně jako při chytání z lodě je dobré znát tvar stojaté vody, její hloubku a profil dna, což vám pomůže vytipovat místa, kde budete chtít chytat. Ryby hledejte okolo břehů, ale i na volné ploše, pozorujte hladinu a za rybami jezděte.

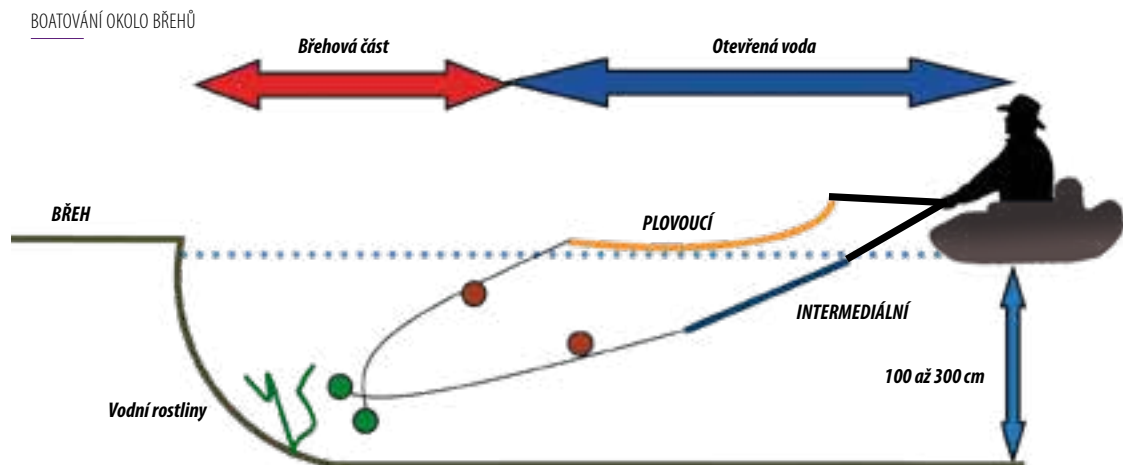
Používejte šňůry plovoucí, nebo intermediální se zatíženými muškami pro chytání ve sloupci, nebo potápivé na hlubokých vodách a pro chytání u dna, které při jízdě boatu vedete před sebou, i když se pohybujete dozadu.

### BOATOVÁNÍ NA VOLNÉ PLOŠE

Po nahození, které nemusí být daleké, si uvolněte dostatečnou délku šňůry, skloňte prut špičkou k hladině, nebo až pod hladinu a odplujte s boatem tak, aby následný pohyb ploutvemi ryby neplašil. Prochytávejte zvolený prostor průjezdem podél nebo napříč, a po krátké době se můžete do tohoto prostoru vrátit a opět jej prochytat. Záběry poznáte jako jemnou vázku, nebo mírné potažení, či zacukání se šňůrou a vždy na ně reagujte několika potaženími šňůry k sobě a teprve potom zvednutím prutu od hladiny nahoru. Tímto způsobem můžete chytat přes celý den ryby, které se zdržují v hloubkách a dále od břehů a prochytáte velké prostory v relativně krátkém časovém úseku.

BOATOVÁNÍ NA VOLNÉ PLOŠE





### BOATOVÁNÍ OKOLO BŘEHŮ

Jinou možností je chytání na boatu z jednoho místa, kdy se můžete buďto zakotvit, nebo se udržovat v požadovaném směru na zvoleném místě bočními pohyby ploutvemi a vějířovitě prochytáváte vybraný prostor házením směrem ke břehu a stahováním k sobě. Po prochytání se přesouváte podél břehů a celý postup opakujete. Je to náročnější, ale pečlivější způsob lovu, kdy můžete snadnějším způsobem najít ryby, což je v tomto případě brzy ráno a navečer, když ryby přijíždí ke břehům lovit.

### TAKTIKY A TECHNIKY CHYTÁNÍ S BOATEM

#### SUCHÁ MUŠKA

Není časté vidět sbírat ryby na stojatých vodách, ale jsou určitá období, kdy jsou ryby velmi aktivní blízko hladiny, nebo sbírají líhnoucí se hmyz z hladiny. Pokud toto uvidíte, tak využijte suchou mušku k jejímu jemnému položení na hladinu do míst sběru a obrňte se trpělivostí v očekávání záběru.

Chytání se suchou muškou na stojatých vodách musí předcházet dobré podmínky pro líhnutí hmyzu, což je chladno, větrno a oblačno. Při takových podmínkách je blanka vodního filmu jemná a nemá velké povrchové napětí v molekulách vody, takže je hmyzem snadněji protržitelná. Po vylíhnutí je ve větru hmyz následně srážen a padá na hladinu, takže je snadno dostupný ve větším počtu, nebo také lítá blízko u hladiny,

protože se nemůže vznést výš. Líhnutí ve větším počtu a jeho následné srážení na hladinu vytváří „horká místa“, kterým říkáme „krmná pásma“ s velkým množstvím potravy soustředěné na malé ploše, která se pohybuje po hladině ve směru větru.

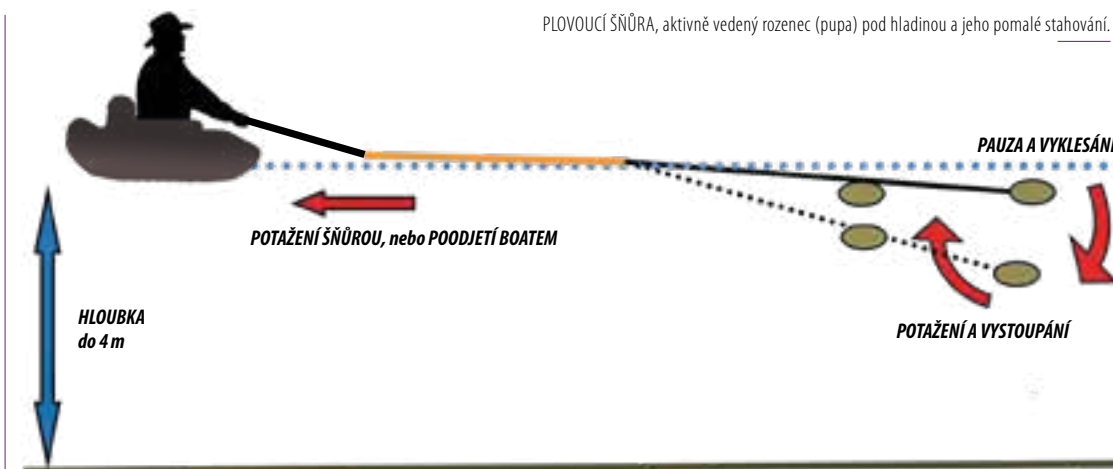
Nejčastější a nejintenzivnější sběr na hladině je v pozdním jaru, při líhnutí jepic a pakomárů, které je v teplém počasí a při jasné obloze. Vhodný vzor suché mušky je napodobenina májovky stojící na hladině, nebo vzor pakomára zavěšeného pouze křídélky na hladině se zadečkem potopeným pod hladinou. Další dobré vzory jsou tiplice, koník, nebo CDC chrostík. Osvědčené barevné kombinace mušek jsou černá se zelenou, šedou, nebo žlutou. Pamatujte, že na hladině sbírají zejména divoké ryby, pro které je suchá muška velkým lákadlem a vítaným a bezpracným zdrojem potravy, na rozdíl od vysazených ryb, které loví převážně pod hladinou a které účinněji budete chytat nymfami, nebo lurami taženými těsně pod hladinou, nebo ve sloupci.

#### SEDÍCÍ A ČEKAJÍCÍ MUŠKA NA HLADINĚ

Sbírají-li ryby na hladině, tak metoda sedící a čekající mušky na hladině je velmi účinná, ale pouze za předpokladu, že víte, jaký druh hmyzu ryby žerou z důvodu volby správného vzoru mušky.

Použijte plovoucí šňůru s návazcem dlouhým až 5 metrů, který může být mírně potopený, ale nesmí potopit mušku, nebo zvolte návazec s namaštěným koncem, který se nebude potápět.

PLOVOUCÍ ŠŤŮRA, aktivně vedený rozenec (pupa) pod hladinou a jeho pomalé stahování.



Důležité pro vás bude udržet si neustálý oční kontakt s muškou a pozorovat, co se okolo ní děje, protože záběry mohou být jemné a nečekaně rychlé.

#### AKTIVNĚ VEDENÝ ROZENEC

V případě, že ryby stoupají k hladině a vidíte jejich aktivitu, ale nevidíte kolečka od sběru na hladině, tak zvolte metodu aktivně vedeného rozenca u hladiny. Použijte plovoucí nebo intermediální šňůru s fluorocarbonovým návazcem dlouhým alespoň tři metry a nechte mušku typu líhnoucího se rozenca (pupu) zavěšenou na hladině nebo jen málo potopenou pod hladinu a aktivně ji stahujte, čímž dojde k potopení mušky. Můžete také využít vlnek, které pomohou k potopení mušky její vlastní hmotností.

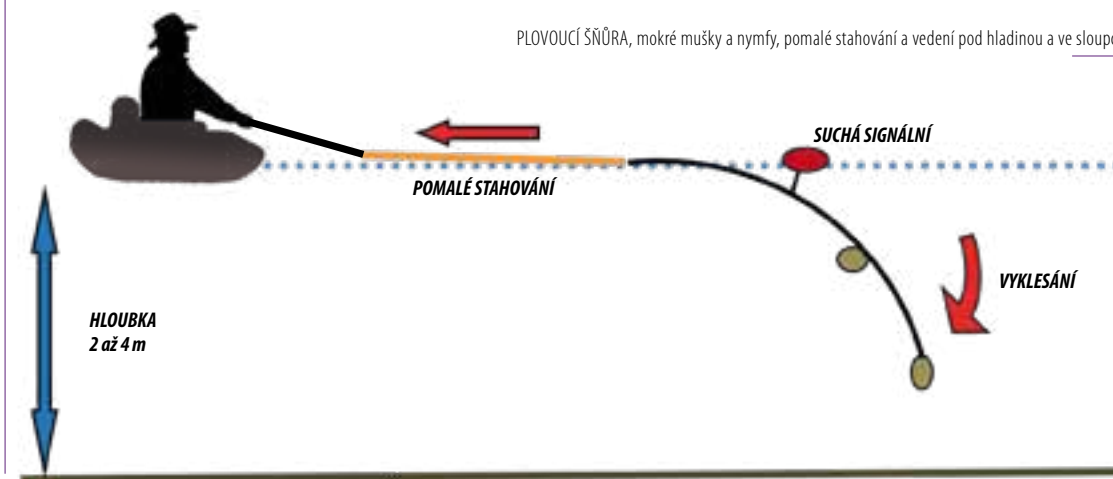
### MOKRÉ MUŠKY, NYMFY A FANTASTICKÉ MUŠKY

Chytání s těmito typy mušek na boatu je nejčastější, protože ryby které nevidíte, aktivně vyhledáváte pod hladinou a u dna, kde se většinu dne zdržují a loví potravu a jsou zde chráněny před vlivy počasí. Chytání s nymfami, nebo fantastickými, či mokřými muškami na stojatých vodách není závislé na počasí a můžete s nimi chytat prakticky celý den bez omezení.

#### MOKRÉ MUŠKY A NYMFY

Jsou vhodné pro chytání v mělkých částech vody, okolo břehů, nebo v místech kde se objevují krmná pásma s potravou v podobě mrtvého hmyzu, ale také i v hlubších částech volné plochy. Můžete použít sestavu s plovoucí šňůrou a flu-

PLOVOUCÍ ŠŤŮRA, mokré mušky a nymfy, pomalé stahování a vedení pod hladinou a ve sloupci.



orocarbonovým návazcem jehož délku (3 až 4 metry) a koncový průměr (0,18 až 0,20 mm) přizpůsobte hloubce vody a počtu mušek, kdy se vám bude nejlépe chytat se dvěma muškami (v kombinaci: přívěs mokrá, koncová nymfa), ale můžete zvolit jen jednu mušku. Pro vylepšení můžete vybrat sestavu tří mušek, kde jako první přívěsná je suchá muška, která bude sloužit jako signálizátor záběrů, na druhém přívěsu bude malá mokrá muška, nebo nymfa a koncová bude potápivá nymfa, nebo alternativně jen se dvěma muškami – suchá a jedna potápivá nymfa. Po nahození celé sestavy, které může být z boatu obtížnější, ještě uvolněte pár metrů nevyhozené šňůry a poodjeďte boatem od místa, kde jsou mušky nahozené. Chyťte na vzdálenost celé šňůry nebo i několika metrů podkladu, což není rušivé ani pro opatrné ryby. V této době dojde k vyklesání koncové potápivé nymfy a můžete začít se stahováním, které provádějte téměř staticky, do pomalých osmiček aby nymfy nebyly vyzvedávány k hladině. Suchá muška typu chrostíka musí být dobře plovou-

cí a viditelná, protože budete chytat na velkou vzdálenost. Vzory mokrých mušek s křídélky položenými podél těla a nymfy zvolte v přírodních barvách, nebo v mírně zakalené vodě s lesklým prvem, který poutá pozornost.

#### FANTASTICKÉ MUŠKY

Využití fantastických mušek typu lur, montan, vázek, nebo blobů, či boobies je vhodné pro chytání s boatem na volné ploše s hlubokou vodou a vyžaduje jinou techniku, při které použijete intermediální, nebo potápivou šňůru s dlouhým fluorocarbonovým návazcem (minimálně 4 metry) s koncovým průměrem 0,20 až 0,22 mm. Při použití intermediální nebo potápivé šňůry chyťte jen se dvěma muškami, a to koncovou typu vážka, která je potápivá a vhodnější pro intermediální šňůru, nebo s booby, která je vznášivá a zabrání zachytávání za překážky u dna, takže ji můžete doplnit jednou přívěsnou lurou, nebo montanou, či blobem. Typ přívěsné mušky volte podle rychlosti stahování a nutnosti jak upoutat pozornost ryb.



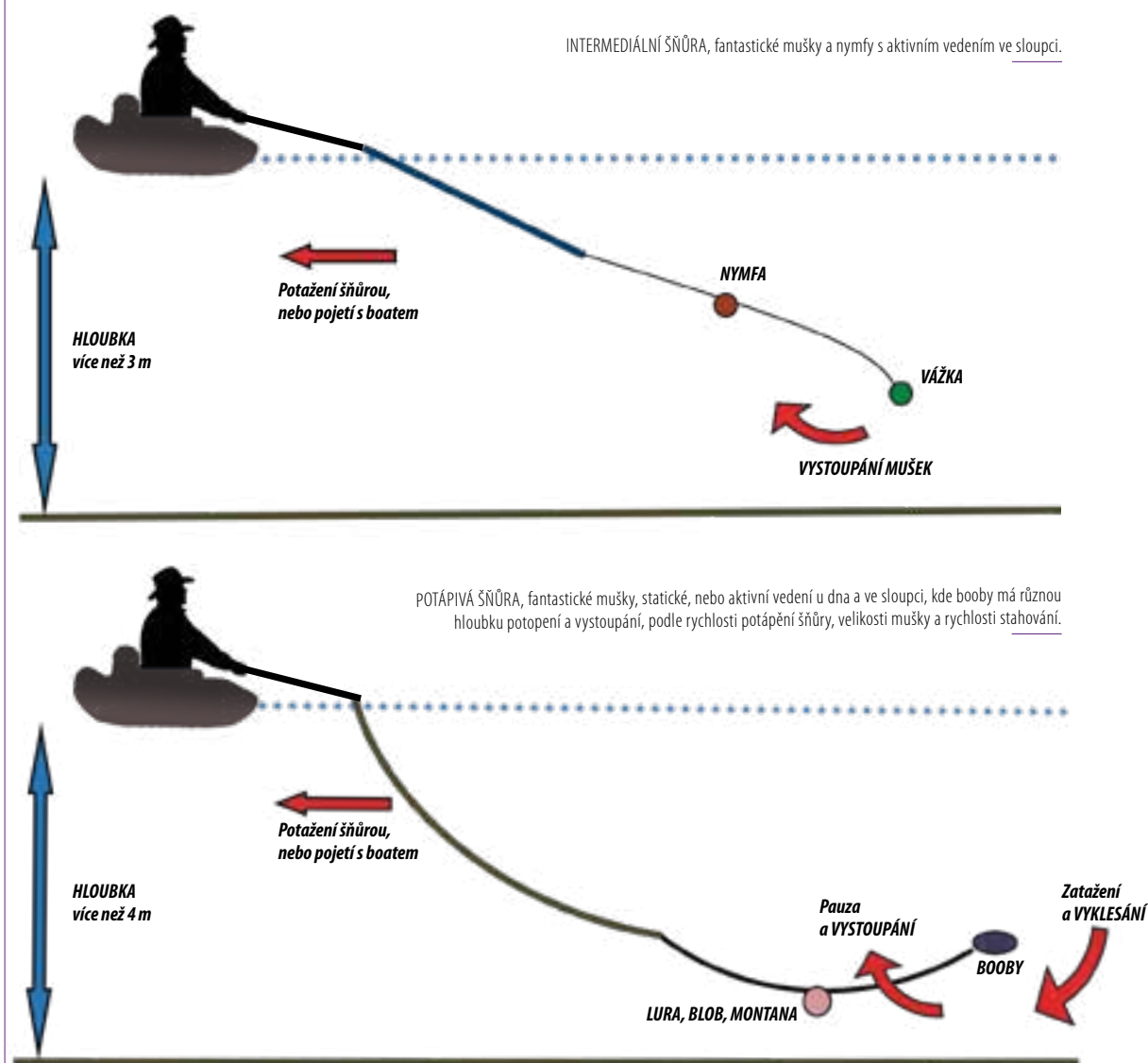
CHYTÁNÍ S BOATEM: Je pro muškaře pohodlné a zábavné. Vyžaduje však soustředění a volbu správné techniky ve spojení s účinným vzorem mušky.

Varianta statického vedení mušek spočívá v tom, že po nahození a poodjetí z místa necháte šňůru s muškami vyklesat ke dnu. Booby se bude vznášet nade dnem a přívěsná (montana) bude u dna. Střídejte chvílky klidu s krátkými potaženími, nebo poodjetími s boatem. Toto je osvědčené na opatrné ryby, a proto jako přívěsnou využijte fantastickou mušku v přírodních barvách. Stahováním mušek dojde k jejich postupnému vyzvedávání celým profilem vodního sloupce.

Varianta aktivního vedení mušek je způsob, kdy po nahození necháte šňůru s muškami vy-

klesávat, ale nemusíte čekat až na její úplné vyklesání a můžete začít mušky aktivně vést, což provádějte střídavým pohybem šňůrou a jízdou boatu, nebo nechejte mušky vyklesat, vytáhněte zbytek šňůry, poodjeďte s boatem a rychle stahujte k sobě. Takto prochyťte větší prostor, ale mušky budou u dna jen krátkou dobu a více se budou pohybovat ve sloupci.

V tomto případě na přívěsu je vhodnější lura, nebo blob. Výhoda je, že jste aktivní, měníte místo a vše probíhá rychleji. Vhodné barvy fantastických mušek jsou černá, oranžová, nebo zelená, na které reagují ryby vysazené i přírodní.



## ČÁST ČTVRTÁ

# MUŠKAŘÍME V MOŘI

Moře je pro svoji náročnost na výzbroj, výstroj a finance, ale také specifickou v rozmanitosti druhů chytaných ryb velkou výzvou pro muškaře. Můžete chytat v mořích teplých i chladných, muškařit okolo pobřeží nebo v mělčinách, nebo na volném moři a chytat různé druhy ryb, při kterém vždy využijete muškařský prut, naviják a šňůru s pevným vlascem, na jehož konci bude vhodný typ mušky.

MOŘE: Je pro muškaře tajemné a náročné,  
ale i kouzelné – možnostmi chytat exotické druhy ryb.

## ■ CHYTANÉ RYBY

**JEHLICE** se dá chytit na umělou mušku velmi snadno, protože je dravá a věčně hladová a je často blízko hladiny. Jehlice žije v hejnech a má štíhlé a dlouhé protáhlé tělo se zobákovitou čelistí. Dorůstá do délky okolo 70 cm a hmotnosti cca jeden kilogram, což ji nečiní pro muškaře zrovna moc atraktivní, ale je bojovná. I když se zdržuje dále od pobřeží, tak k němu přijíždí nejčastěji v letních měsících za potravou, kterou tvoří zejména malé rybky (potěr sledě, nebo smáček). Této potravě musí odpovídat i vzory mušek, na které je budete chytat. S ohledem na malé tlamky jehlic nemusí být mušky velké a postačí vzory vázané na krátkém ramínku. Jehlice chyťte u dna s potápivou šňůrou, a jsou-li vidět u hladiny, tak použijte intermediaální šňůru a chyťte je pod hladinou. Postačí vám prut o hmotnosti AFTMA č. 6 až 7 v délce do 290 cm a návazec v délce 300 cm s koncovým průměrem 0,20 mm.

## PSTRUH MOŘSKÝ

Muškaření v mělké nebo hluboké vodě moře má svoje kouzlo a budete se cítit v ohromném prostoru chvílemi ztraceni, nebo chvílemi šťastni při chycení ryby, kterou bude pstruh

mořský, což je pstruh obecný, který tráví většinu svého života v moři a do řek se vyjíždí pouze vytřít a rozmnožit. Tito pstruzi obecní jsou charakterističtí svojí jasně stříbrnou barvou a sytě růžovým masem vynikající kvality.

Jejich velikost je od třiceti centimetrů až do metrové délky, ale tělo mají vždy štíhlé, čemuž odpovídá i celková hmotnost, která je nižší oproti poměru k délce těla.

V moři se pstruh živí vším, co se nabízí jako potrava, což mohou být škeble, olihně, malí mořští krabi, červi, rybičky, ale zejména to budou garnáti a krevety.

Najít místa, kde se pstruzi zdržují, bude pro vás znamenat neustálý pohyb okolo pobřeží. Moře, to je samota, vítr, vlny a nekonečný prostor, který vás bude obklopot, a v první chvíli si řeknete, že není možné v tomto obrovském prostoru rybu najít a chyťt, ale pstruzi žijí okolo pobřeží, které je písčité, nebo šterkovité až kamenité s vystupujícími balvany a s vodními rostlinami, které mohou vyrůstat až na hladinu.

S tímto vším se musíte vyrovnat a být opatrní v orientaci, zejména při brodění. Při pohybu za rybami se před sebe do vody vždy dívejte polarizačními brýlemi, abyste se po neopatrném kroku neocitli v prohlubni a neplavali.



MUŠKAŘENÍ V MOŘI:  
Je náročné a prověří vaši kondici a psychiku, protože často odejdete bez úlovku.

## ■ CHYTÁNÍ MOŘSKÝCH PSTRUHŮ

*Pro chytání mořských pstruhů platí „F.A. K.T.A.“, což jsou Faktory, Aktivita, Kolekce mušek, Taktika a Akta.*

**Faktory**, které ovlivní úspěšnost chytání, jsou volba lokality, ročního období, znalostí přílivu a odlivu včetně počasí, které ovšem neovlivníte.

Důležitý faktor, s kterým musíte počítat, je pravidelný příliv a odliv moře, kdy se mění hloubka vody, protože příliv by vás mohl nepříjemně překvapit, nebo dokonce ohrozit, a také orientace po zabrodění v prostoru není úplně snadná, kdy si snadno můžete splést břeh s obzorem, nebo do toho spadne mlha a ztratíte orientaci úplně. Proto doporučuji udržovat kontakt s kolegou a vzájemně si potom pomoci.

**Aktivita** pstruhů se mění podle ročního období a je jiná na jaře nebo v létě, a jiná na podzim. Mění se také střídáním dne a noci. Snadno rozpoznatelná je hladinová aktivita pstruhů, když hledají intenzivně potravu, což může být pár metrů od břehu, nebo hledejte místa s proudy, kde se ryby zdržují, protože i mírný mořský proud unáší s sebou drobné koryše a rybky, tedy potravu mořských pstruhů, kterou se živí. Mořský proud a jeho směr poznáte podle toho, že si nabrodíte do vody, vymotáte několik metrů šňůry z navijáku a necháte ji volně ležet a plavat na hladině a pokud šňůra začne být unášena a plave od vás, jste na tom správném místě s proudem.

**Kolekce mušek**, tedy jejich vzory a velikost musíte přizpůsobit potravě, kterou se pstruzi živí. V zimním a jarním období jsou vhodné napodobeniny krevet a červů v barvě růžové a hnědé, vázané na háčcích č. 8 až 2, ale v létě a na podzim jsou úspěšné vzory napodobující rybičky ve stříbrné, nebo bílé barvě v různých velikostech.

Nejúčinnější a nejčastěji používané vzory mušek jsou napodobeniny krevet a garnátů, takzvaných „shrimps“, které jsou vázané na háčcích velikosti č. 2 až 12 v barvě hnědé, šedé a oranžové s dlouhými nožičkami a zejména tykadly s výraznými očima a článkovaným zadečkem. Vázací materiály na tyto typy mušek lze vybrat moderní, tvrdé s latexovým hřbítkem, nebo klasické měkké přírodní ma-



CHYCENÝ PSTRU MOŘSKÝ je odměnou muškaři, za jeho úsilí a snahu obelstít ho a chyťt na umělou napodobeninu.

teriály, které se ve vodě pěkně pohybují. Pokud nevíte, jakou vhodnou barvu zvolit a jakou pstruzi berou, tak vyberte takovou barvu, kterou budou ryby nejhůře ve vodě vidět, což znamená, že to nebudou v daném prostředí příliš křiklavé barvy.

Chyťte s napodobeninami garnátů a krevet pomalu a nechejte je unášet proudem, nebo je pomalu stahujte k sobě. Velikost mušek postupně zkoušejte od menších k větším.

Druhou skupinou mušek jsou napodobeniny mořských rybiček, kterými mohou být sledi, smáčky, makrely, nebo cípalové. Není nutné mít příliš mnoho napodobenin, protože malé rybičky si jsou hodně podobné. Postačující bude tedy jedna napodobenina rybičky, ale v různých velikostech podle velikosti chytaných pstruhů. Mušky by měly být štíhlé s tmavým hřbetem a stříbřitými boky se zvýrazněnými očima, které umožní potopení mušky do požadované hloubky. Všechny mušky važte na háčky vyrobené z nerezavějící oceli, která je odolná korozi mořské vody. Pamatujte na to, že pouze ostrý háček dokáže proniknout do tvrdé tlamky mořského pstruha, a proto jej často kontrolujte. Postačí vám 4 až maximálně 6 vzorů mušek ve velikostech 2 až 8 pro streamery, 8 až 12 pro krevety, 8 až 10 pro červy a 6 až 10 pro rybičky. Pamatujte, že sebelepší muška není zárukou chycení pstruha a lov

mořských pstruhů, to je především výzva a neexistuje univerzální návod na úspěch. Vždy si opakujte a ptejte se co navázat, kdy a kam nahodit a čím se pstruzi živí?

Někteří pstruzi jsou velcí a silní a nepodaří se vám je zdolat, ani když je zaseknete, jiní jsou malí, ale všichni jsou bojovní a jejich zdolávání je skutečným zážitkem. Mořský pstruh to je pro vás výzva a radost.

**Taktika** muškaření je jednoduchá. Najděte si pro chytání ze břehu pláže s „leopardím dnem“, což je výraz pro dno, na kterém se vyskytuje kombinace písku, kamenů a chaluž, kam pstruzi přijíždí za potravou. Najděte zlomy do hloubek, kde se pstruzi zdržují většinu dne.

Součástí taktiky je použití plovoucí nebo intermediální šňůry a volba místa chytání, které je ze břehu doprovázené opatrným broděním, nebo chytáním z lodí na místech, která nejsou ze břehu přístupná.

Pamatujte si, že pstruh mořský se pohybuje okolo pobřeží, kde žije celý rok v hejnech, nebo menších skupinách a často přijíždí za potravou, kterou jsou většinou malé rybičky a krevety až ke břehu. Je dobré také vědět, že nemá rád světlo a tomu musíme přizpůsobit taktiku a muška-

řit brzy ráno, nebo pozdě odpoledne a na večer. Pokud bude zamračená obloha, tak je možné chytat celý den.

Poradte se s místními rybáři, informujte se v muškařském obchodě, kde jsou vhodná místa, jakou techniku a mušky zvolit, protože vám to ušetří spoustu času a peněz. Je to snadnější, než experimentovat s různými metodami a lépe proto naslouchat než vymýšlet. Sezóna, tedy roční doba a proudy určují, kde budou vhodná místa a je proto dobré vyzkoušet různá místa a stanoviště a ryby se pokusit najít. Pokud nechytnete rybu během hodiny, tak vyzkoušejte místo jiné, protože po několika stech metrech může být jiná kombinace proudů, rostlin, nízké a hluboké vody, kamení a písku, což často rozhoduje o oblíbeném stanovišti ryb. Chyťte s přáteli ve dvojici, nebo trojici, nebrodte hluboko, když je voda studená a tmavá, je lépe být ve vodě s teplotou 4 °C po kolena než se utopit, nastydnout, nebo zabloudit v mlze.

**Akta** říkají, že chytáte pstruha mořského (potočního), který si zachovává charakteristické projevy potočáků tak, jak je znáte z řek a musíte respektovat jejich životní cyklus a období rozmnožování.



MUŠKAŘENÍ V MOŘI:  
Pstruh mořský chycený na streamera.



KVALITNÍ VÝZBROJ A VÝSTROJ: je důležitou součástí pro úspěšné muškaření na moři.

## TECHNIKA CHYTÁNÍ V MOŘI A VÝZBROJ

Techniku chytání v moři přizpůsobte podmínkám a chyťte na plážích, nebo zálivech, kde to je bezpečnější a máte zde lepší orientaci než na otevřeném moři. Nejste daleko od břehu s pevným dnem pod nohama a můžete tak reagovat na příliv a zvedání hladiny. Pamatujte, že moře je zrádné a dávejte si pozor na proudění vody a dojde-li ke změně směru proudění ze severu na jih, tak hrozí určité nebezpečí, zejména jste-li na člunu, nebo lodi s málo výkonným motorem.

Kdo z vás se vypraví na moře v člunu, tak vždy s kompasem a nikdy do lodi neberte děti, protože chytáte dlouho a ony to nevydrží. Na lodi můžete chytat driftováním v hloubkách, nebo s ukotvením na mělčinách.

Připravte se na to, že během chytání se můžete potkat se silným větrem, mlhou, tmou a chladnou vodou a při brodění se snažte dobře orientovat a mapujte si cestu tak, abyste ji našli zpět.

Výzbroj, a to zejména muškařský prut, volte s ohledem na to, že budete házet proti větru a chytat pstruhy dlouhé okolo 50 cm v hmotnosti 1,5 až 2,5 kg, kteří jsou bojovní, protože mají velké

ploutve a jsou zvyklí soupeřit o potravu a bránit svůj život. Vhodný je prut o hmotnosti AFTMA 7 až 8, dlouhý 290 cm, naviják s velkým průměrem cívky odolný slané vodě a s dostatečně dlouhým podkladem alespoň 200 metrů, což je adekvátní rezerva pro zdolávání větší ryby. Šňůra s hmotností odpovídající prutu vám postačí plovoucí, nebo pomalu potápivá (intermediální) s fluorocarbonovým návazcem. Vlasce použijte o průměrech 0,22 až 0,25 mm. Vybaťte se také velkým podběrákem a teplým oblečením, vždyť budete stát téměř po pás v severním moři, které bude mít teplotu pouze okolo čtyř až deseti stupňů celsia. Ideální jsou neoprenové, nebo lépe textilní vzdušné prsačky, nepromokavá bunda s kapucí jako ochrana proti dešti a v chladnějším počasí i rukavice s volnými konečky prstů. Protože budete často přecházet a více se pohybovat doporučuji vám raději lehké a savé spodní oblečení, flísovou druhou vrstvou a goretexové brodicí kalhoty.

## MOŘE A MUŠKAŘENÍ

Nebojte se muškaření v moři a vyzkoušejte ho, protože získáte nové a jedinečné zkušenosti, při chytání se zapadajícím nebo vycházejícím sluncem, nebo v noci. Nechejte se uspokojit svěžím vzduchem, neomezeným prostorem a chycením jedné, nebo dvou ryb za den, což bude vaše odměna za vynaloženou námahu.

Zpočátku chytejte okolo břehů nebo pláží a chytejte ve skupině, nebo alespoň ve dvojici. Na plážích chytejte zejména v podvečer a protáhněte to do pozdní noci, nebo na celou noc. Nezapomeňte pro zahřátí a osvěžení na termosku s čajem, či kávou.

Na plážích chytejte podél mělkých břehů, kam ryby najíždějí s přílivem a odjíždějí s odlivem a z tohoto důvodu jsou večery a brzká rána nejlepší. Hledejte taková místa, kde je dno složené a členité, složené z kamenů a chaluh, protože zde bude nejvíce potravy pro pstruhy. Není snadné chytat mořského pstruha, ale pobřeží a zálivy jsou vhodná místa, kde se pstruh mořský zdržuje. Jsou však hodně rozlehlá a je obtížné zde pstruhy najít, což vás nesmí odradit.

Než začnete chytat, tak si prostředí prohlédněte a snažte si ujasnit, která místa nejlépe vypadají a budou vám vyhovovat, nebo se po-

radte se zkušenějším kolegou. Nepravidelné, různě tvarované pobřeží je vždy lepší než stejnoměrné a rovné místo. Balvanité pobřeží láká pstruhy zejména při přílivu a skalnaté výběžky jsou nejnadějnější místa. Struktura dna, tedy to co je na dně, je také jistým ukazatelem možného úspěchu, a proto nechtejte tam, kde je dno bahnitě, jílovité, nebo čistě písčité, ale chytejte v místech s kameny, oblázky, nebo vodní trávou, či jakoukoliv jinou vegetací, protože poskytuje úkryt drobným krevetám a rybkám. Toto jsou vyhledávaná stanoviště pstruhů mořských.

Voda v moři je čistá a průhledná, a proto snadno rozeznáte světlá písčitá místa od míst, kde jsou tmavé kameny a zelená vegetace. Tato místa prochytávejte systematicky, ale pohybujte se opatrně a kontrolujte svůj pohyb ve vodě. Znalost přílivu a odlivu bude pro vás velmi důležitá s ohledem na pohyb ryb a jejich potravy ve vodě. Rozdíl výšky hladiny mezi přílivem a odlivem se může na různých místech lišit a již víte, že pstruzi hledají intenzivněji potravu při přílivu a stoupání hladiny.

Dobrá rada říká, že ať si zvolíte místo na chytání kdekoliv, tak se předem přesvědčte, že nebudete odříznuti přílivem, který by mohl

ohrozit váš život. Hloubka, v které budete chytat, není až tak rozhodující, protože pstruzi se dají chytit i ve velmi mělké vodě, hluboké okolo dvaceti centimetrů až jednoho metru. Nejhlubší voda, kde se pstruzi ze břehu na moři loví, je do pěti metrů a do hlubší vody stejně většinou nedohodíte, nebo k ní nenabrodíte. To stejné platí i o vzdálenosti od břehu, kde pstruhy hledáte, což může být několik metrů, ale i několik kilometrů.

Pokud jsou pstruzi daleko od vás, vidíte je, jak se krmí a nemůžete na ně dohodit ani se k nim přiblížit, tak buďte trpěliví, protože dříve, nebo později proud a vlny zanesou potravu až ke břehu a za ní připlavou i pstruzi, protože jsou stále hladoví a při chuti. Pokud budete chytat na moři v měsících únor, březen a duben, nemusíte mít obavu, že by pstruzi upřednostňovali selektivní výběr potravy, takže můžete chytat na běžné vzory připomínající rybičky nebo krevety. Selektivní ve výběru potravy jsou pstruzi v teplejších letních měsících a v tomto období je velmi těžké najít správný vzor mušky a její velikost, což je zejména v době, kdy jde měsíc do úplňku a začne se zvyšovat aktivita písčinných červů, kteří mořským pstruhům velmi chutnají a jsou vítanou bílkovinnou složkou potravy a dokážou jich zhltnout neskutečné množství. Tito červi žijící v moři jsou 7 až 10 cm dlouzí a mají tělo zbarvené do tmavě červeně až fialova a z jejich těla vystupují chlupy přibližně 1 cm dlouhé. Pokud potom máte takovou mušku napodobující tyto červy ve své krabici a vedete ji pomalu nade dnem, tak jí určitě pstruzi neodolají.

Začátkem května se začínají objevovat první mořské jehly, a tím končí lov pstruhů v jarní části sezóny, ale to již stejně muškaříte na svých oblíbených domácích revírech.

Jakmile se vám podaří chytit prvního mořského pstruha a vyhodnotíte si situaci, jak k tomu došlo, tak získáte zkušenost a zjistíte, že nejlepší je technika pomalého brodění v mělké vodě s házením do hlubších partií mezi rostliny, tedy nad tmavá místa. Nejdůležitější však zůstane to, že nejdříve ryby najdete a potom je sledujte a chytejte, což není tak snadné, protože ryby jsou dobře maskované, málo viditelné a opatrné ve svých projevech.



ZÍSKANÉ ZKUŠENOSTI při chytání v moři vám umožní najít jiný pohled na muškaření.



MOŘE má čistou vodu a je bohaté na druhové i rodové zastoupení flóry i fauny.



XXXXX



MOŘE je krásné při zapadajícím slunci, kdy se utiší vítr, a vy očekáváte záběr od velké ryby.



Nikdy nebuďte dlouho na jednom místě, postačí vám dvě hodiny k prochytnání zajímavých míst a postupujte taktikou „hod a krok, hod a krok“. Můžete házet i rovnoběžně podél břehů, protože zde velmi často pstruzi plavou a někdy bývá úspěšné házení až ke břehům a stahování k sobě, zejména v chladném období, kdy jsou ryby v teplejší, prohřáté vodě a hlavně zde jsou krevety a drobné rybičky, které hýří aktivitou a pohybem, čímž pstruhy lákají jako snadné sousto.

Pamatujme na to, že pstruh mořský často plave v malých skupinách a pokud chytíte někde jednoho pstruha, tak místo dobře pochytejte i v okolí, protože je šance na chycení další ryby. Tím, že jsou pstruzi blízko u břehů, tak jsou efektivní krátké a přesné hody, které mají i jemnější dopad šňůry na hladinu, což pstruhy nevyplaší a nezradí je. Takové házení je lepší než daleké hody na dvaceti metrovou vzdálenost s pleskáním šňůry o hladinu. Pokud máte

CELODENNÍ MUŠKAŘENÍ V MOŘI vás nezklame, ale musíte být vytrvalí a najít místa, kde se ryby zdržují.



ZÍSKÁTE NOVÉ PŘÁTELE a utužíte kamarádství.



MUŠKAŘENÍ V MOŘI: Ve vás zanechá vzpomínky na celý život.

potřebu házet daleko do nepřístupných míst, tak vyzkoušejte šňůru s vystřelovací hlavou, čímž docílíte delších hodů, šňůra je ovladatelnější a snadněji se vodí.

Vaším vhodným doplňkem výstroje musí být polarizační brýle nejen pro hledání ryb pod hladinou, ale noste je, i když je zamračeno, protože vám budou chránit oči při házení proti větru, který vám může strhnout šňůru, nebo mušku do obličeje.

I na moři se musíte řídit pravidly, která si po zakoupení povolenky pozorně prostudujte. Můžete využít vlastní loď, člun, nebo boat, ale nezapomeňte při použití plavidla na samonafukovací bezpečnostní límec nebo vestu, které vás v případě nouze udrží na hladině. Při chytání dodržujte vzdálenost mezi jinými rybáři, protože je zde dost místa pro všechny, neblokujte jedno místo dlouho a posunujte se, protože není přípustné si jakékoliv místo vyhrazovat. Použijte maximálně dva pruty s různými šňůrami, ale většinou si vystačíte s jedním prutem.



XXXXXX

## VZORY MUŠEK VHODNÝCH PRO CHYTÁNÍ V MOŘI

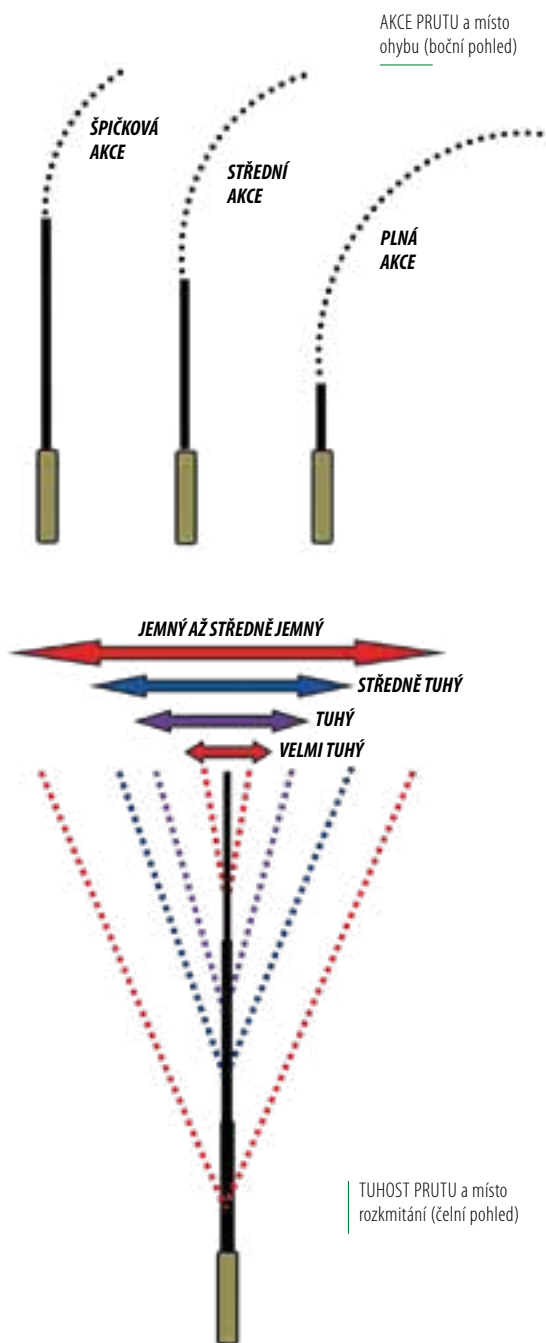
Vzory mušek vhodné pro chytání nejen pstruhů mořských, jsou pouhou inspirací pro vazače, kteří dokážou vytvořit věrné napodobeniny mořských živočichů. Mějte v zásobě více vzorů, které můžete měnit i během dne, podle podmínek, v kterých chytáte.

Pokud chytíte rybu, tak si ji nechejte (může být jediná za den) a zkontrolujte obsah jejího žaludku, kde najdete jistě ještě nenatrávenou potravu a zjistíte tak, čím se právě krmí a to vám pomůže vybrat vhodnou velikost, barvu a vzor mušky.



## AKCE MUŠKAŘSKÉHO PRUTU

Špičková akce a ohyb prutu v jeho krátké horní části vám usnadní házení do větších dálek a současně umožní rychlý a krátký chod šňůry s dokonalou přesností hodů a tím i snížený odpor šňůry ve vzduchu. Tenká, ale pevná špička vám dá pocit lehkosti prutu v ruce.



Špičková akce je vhodná pro daleké hody a zdolávání velkých ryb.

Střední akce prutu s ohybem do poloviny délky prutu od špičky, vám umožní excelentní výkonnost a využití všech stylů házení. Kombinuje v sobě ohyby ve střední části prutu pro snadnější hody a pevnou špičku pro zdolávání ryb.

Střední akce bude pro vás správnou volbou s univerzálním využitím na všechny typy vod, druhy ryb a zvolené techniky.

Plná akce prutu je vhodná zejména pro chytání na kratší vzdálenosti, ale zajistí precizní a přesné hody. Plně pohlcuje veškeré otřesy a nárazy a nabízí super citlivé zdolávání ryb.

## DOPORUČENÍ PRO VÝBĚR MUŠKAŘSKÉHO PRUTU

DRUH RYB TYP VODY	Délka prutu (cm)	Číslo šňůry	Vhodná akce prutu
Pstruzi, Lipani, Okouni	230 až 260	3 až 6	Plná/Střední
Jezerní pstruzi, lososi	270 až 290	6 až 8	Špičková
Mořští lososi, pstruzi	290 až 310	9 až 10	Špičková
Malé řeky, potoky	210 až 250	2 až 4	Plná / Střední
Velké řeky	250 až 290	5 až 6	Střední
Stojaté vody	270 až 310	6 až 8	Špičková

Na malé řeky a potoky – použijte krátký prut, protože převažující technikou je nymfování a suchá muška. Délka hodů je 5 až 12 metrů a není nutné rychlé vedení šňůry, ale spíše vedení šňůry delikátní a jemné.

Na středně velké toky a mírné proudy – použijte delší prut pro hody dlouhé více než 15 metrů, kterým snadněji kontrolujete chod lehké šňůry hmotnosti číslo 3 a 4, s použitím mušek velikosti čísla háčků 14 až 20 a s návazcem o průměru označeným 5 až 8x.

Na větší tekoucí a hlubší vody - s šířkou toku i více než 20 metrů, hlubokými tůněmi a pomaleji tekoucí vodou s velkými rybami v dostatečném prostoru a otevřeném prostředí potřebujete házet s jemnou prezentací. Větrné podmínky vyžadují dlouhé a jemné hody, ale i sílu pro delší vedení šňůry, která má současně i delší návazec s různě velkými muškami. Podobné podmínky mohou být i na rybnících a jezerech, kde se ryby krmí hmyzem. Tady použijte prut 270 až 290 cm dlouhý, střední až špičkové akce a hmotností 4 až 6.



KVALITU a AKCI muškařského prutu ověřte při zdolávání velkých ryb.

Na velké řeky, jezera, pro proměnlivé a větrné počasí, na velké suché, nebo zatížené mušky, či streamery, na dlouhý návazec nebo při použití indikátoru záběru, nebo při použití šňůr potápivých, či s potápivým koncem – tak při tomto všem musíte volit delší, těžší prut s rychlou akcí. Stejně to platí pro chytání na jezerech z plavidel. Také větrné podmínky vyžadují, aby šňůra při házení chodila jako „horký nůž máslem“ a zde se uplatní pruty do délky 300 cm se špičkovou akcí a hmotností 6 až 8.

## VÝVOJ A NOVINKY MUŠKAŘSKÝCH PRUTŮ

Vývoj muškařských prutů směřuje k jejich univerzálnosti. Nedá se očekávat převratná změna v objevení nových materiálů na jejich výrobu, protože modulový karbon je špičkový materiál spojující v sobě lehkost, pevnost a výkonnost. Je tendence a trend vyrábět pruty vícedílné, lehké, středně ohebné, se kterými se snadno hází a jsou při tom výkonné.

Souběžně se vyrábějí pruty pro speciální využití, což jsou pruty pro lehké nymfování s AFTMA 2 až 3 a délkou od 270 do 300 cm, nebo pro těžší nymfování s AFTMA 4 až 5 a délkou 290 až 330 cm. V oblíbenosti zůstávají speciální streamerové pruty na těžké chytání ve velkých řekách s AFTMA 6 až 7 a délkou 270 až 290 cm. Pro chytání na stojatých vodách jsou vyráběny speciální pruty (označení stillwater), které jsou výkonné vzhledem k rychlé akci a jsou určeny pro daleké hody, snadný zásek a razantnější zdolávání velkých ryb. Pro chytání v mořích jsou vyráběny těžké pruty s AFTMA 8 až 12 v délkách 290 až 330 cm, které odolávají slané vodě.

Novinky se objevují v podobě vícedílných prutů umožňujících měnit a kombinovat více dílů, a tím dosáhnout délky prutu od 270 až do 330 cm se zachováním relativně nízké hmotnosti. Jsou to pruty cestovní s univerzálním využitím, pro chytání na tekoucích i stojatých vodách.

## MUŠKAŘSKÝ NAVIJÁK

### NAVIJÁK

Nedílnou součástí výzbroje je naviják. Připevňuje se k muškařskému prutu a slouží k uložení a ovládní šňůry při nahazování a zdolávání ryby.

Muškařský naviják je zdánlivě jednoduchý a je složený z těla (obal) a vyměnitelné cívky s malou kličkou. Navijáky jsou vyráběny jako odlitky nebo jsou frézovány z ušlechtilých kovů (hliník a jeho slitiny), nebo levnější verze jsou z plastů, které jsou lehčí, ale křehčí s menší trvanlivostí a životností.

### VÝBĚR NAVIJÁKU

Při výběru navijáku je důležité pro vás vědět jaké je konstrukce, která by měla být jednoduchá (lehká a bezproblémová), u kterého se otáčí cívka ve stejném poměru jako klička navijáku a tyto jsou nejčastější typy. Typy multifunkčních navijáků těžší a složitější konstrukce, kde se cívka otáčí rychleji v poměru 1,5 až tři-krát, jsou vhodné zejména pro lov lososů a mořský rybolov, nebo jsou vyráběny méně rozšířené automatické navijáky (bohužel jsou těžké a více poruchové) u nichž se šňůra navíjí přes pružinu zmáčknutím páky.

Muškařský naviják musí být spolehlivý, účelně řešený a měl by mít citlivou a krokově nastavitelnou brzdu, nejlépe diskovou, která brzdí nastavitelným tlakem cívky na korkové obložení uložené na vnitřní straně rámu navijáku. Tento typ brzdy je vhodnější než starší typ rohatkové brzdy, která brzdí pouze mechanicky přes západku a zarážku a i když je jednoduchá, tak je méně účinná.

Předem musíte mít jasno, pro jakou hmotnost šňůry a jakou délku podkladu (backingu) je vámi vybraný naviják určený, což musí výrobce vždy uvést a označit. Hmotnost šňůry je uváděna podle plovoucí WF typu a délky podkladu, kterým může být vlasec, nebo speciální, tenká šňůra. Oba parametry jsou dané průměrem a šířkou cívky, která musí být pevná, ale při tom lehká a nesmí docházet k zaskakování šňůry do mezer mezi cívkou a tělem navijáku. Takže například naviják pro stojaté vody s označením 6/7 je určený pro

šňůru WF hmotnosti č. 6 a šedesát metrů podkladu.

Máte-li možnost, tak si vyberte naviják s velkým průměrem cívky (označení LA – Large Arbor), který méně ohýbá (tvaruje) a rychleji svine zpět vymotanou šňůru a současně pojme i více podkladu. Dále při výběru navijáku věnujte pozornost jeho celkovému provedení, vzhledu a trvanlivosti povrchové úpravy, zejména místu, kde vychází šňůra z navijáku, které by mělo mít tvrdokovovou nebo keramickou oblohu a hladkou vložku, která brání poškozování šňůry.

### KOVOVÉ NAVIJÁKY „LA“

LA jsou navijáky s velkým průměrem cívky, jejichž předností je rychlejší navíjení, větší kapacita a menší tvarová paměť šňůry uložené na cívce navijáku. Jsou k dispozici od nejmenších velikostí šňůr tedy 2/3, které jsou vhodné pro lehké pruty a nymfování, či suchou mušku na tekoucí vody, přes střední velikosti 6/7, které jsou určené pro stojaté vody až po největší 9/10 pro lov lososů, nebo mořských ryb.

Navijáky s velkým průměrem cívky jsou vhodné pro zdolávání velkých ryb proto, že mají snadno nastavitelnou a dostatečně citlivou brzdu a umožní velmi rychle smotat přebytečné množství šňůry tak, aby nedošlo k jejímu zamotání nebo zauzlování.

UKAZATEL	VÝHODA - PŘEDNOST
Design – sériová výroba přesnými stroji	je o 35 % lehčí než klasické kovové navijáky (komfortní házení díky vyvážení hmotnosti prutu)
Velký průměr cívky	2 x větší kapacita podkladu a větší množství navinuté šňůry (délky) na 1 otočení cívky (1,8x = 27,5 cm oproti 15cm u klasického)
Disková brzda	jemná, nastavitelná v malých krocích, nekorodující s vodotěsnou ochranou
Nastavovací kolečko brzdy	úhel otočení 360 stupňů okolo své osy, snadné nastavení, rychlé uvolnění brzdy
Rychlá výměna cívky	bez nutnosti použití nářadí, jednoduché uvolnění cívky závlačkou, nebo šroubením a rychlá výměna různých šňůr na náhradních cívkách
Snadná údržba	mají 100 % odolnost proti korozi, jednoduché čištění a dostupnost jednotlivých částí navijáku
Nastavení vpravo a vlevo	rychlé přestavení pouhým otočením kolečka v ochranném rámu

MUŠKAŘSKÝ NAVIJÁK S VELKÝM PRŮMĚREM CÍVKY je vaším pomocníkem při zdolávání velkých ryb, kdy dokážete rychle smotat vytaženou šňůru a rybu dále zdolávat jen s pomocí nastavitelné brzdy.



### KAZETOVÉ NAVIJÁKY „LA“

Pokud budete využívat odlišné typy a hmotnosti šňůr a budete mít jak plovoucí, tak různě potápivé šňůry pro více druhů prutů a budete chtít ušetřit peníze za nové navijáky, tak si pořídte kazetový naviják. Nebudete mít starosti s převíjením šňůr a budete je mít stále k dispozici pro rychlé použití na náhradních kazetách, což vám umožní vzhledem k jejich rychlé výměně kombinovat různé šňůry při chytání ze břehu nebo z plavidel a to jak s plovoucí, nebo s potápivými šňůrami s lehkým, či těžším prutem.

Kazety jsou lehké, vyrobené z tvrdého plastu, nebo polykarbonátové směsi a jsou tvarované do formy cívek, které se nasazují a uchycují v kovovém rámu cívky. Je to levnější systém než celokovové typy, i kvůli nižší ceně náhradních plastových kazet.

Kazetový naviják je složený z kovového a pevného těla a třemi až pěti výměnnými plastovými kazetami, na které si můžete dát například šňůru plovoucí + intermediální + podhladinovou + potápivou, nebo šňůry s rozdílnou hmotností.

Kazetový naviják s velkou kličkou pro navíjení je jednoduché konstrukce, umožňující rychlou výměnu kazet, má pevné a robustní tělo a lehké kazety s velkou kapacitou, a má také nastavitelnou diskovou brzdu. Je dobře vyvážený se sníženou hmotností.



KVALITNÍ MUŠKAŘSKÝ NAVIJÁK je vyrobený z lehkých kovů, má výměnu cívky, citlivou, diskovou brzdu a pojme dostatečnou délku podkladu.



MUŠKAŘSKÝ NAVIJÁK musí být označen výrobním číslem pro případnou reklamaci a také označením udávajícím velikost, případně název navijáku a výrobce.